



Ortsanalys för BÅRSLÖV



Stadsbyggnadskontoret 28 oktober 2005

Utgiven av Stadsbyggnadskontoret,
Järnvägsgatan 22, 251 89 Helsingborg.
Text: Karin Kasimir, Nina Begovic, Widar Narvelo,
Ingvar Holmner och Karin Jönsson
Kartor och layout: Christina Andersson
Foto: Stadsbyggnadskontoret

FÖRORD

Hur tar vi vara på en orts särprägel? Hur kan man bygga nytt och förnya samtidigt som man bevarar befintliga kvaliteter? Det är många frågor som kan ställas inför förändringar i ett samhälle. Sociala, kulturella och fysiska förutsättningar har större betydelse än någonsin.

Den norska ”stedseanalysemetoden” är en arbetsmetod som innebär systematisering av kunskap för att förstå en orts historia, dess aktuella situation och förutsättningar samt utvecklingsmöjligheter. Under 2005 har Stadsbyggnadskontoret arbetat med att ta fram ortsanalys för fyra orter i Helsingborg, varav Bårslöv är en.

Ortsanalysen som nu föreligger beskriver ortens form som ett resultat av en historisk process där såväl övergripande samhällsutveckling som lokala initiativ och drivkrafter har medverkat till ortens utveckling. Resultatet av detta sammanfattas i ortens starka och svaga sidor samt i exempel på hur ortens kvaliteter kan förbättras och utvecklas. Analysen kan vara en plattform att diskutera ortens situation och framtidsmöjligheter utifrån.

I arbetet med Bårslöv har Karin Kasimir, Nina Begovic, Widar Narvelo, Ingvar Holmner, Karin Jönsson och Christina Andersson deltagit. Vi vill rikta ett tack till alla andra som på olika sätt bidragit till framtagandet av ortsanalysen för Bårslöv.

Stadsbyggnadskontoret
Helsingborg den 28 oktober 2005



Kerstin Nilermark
Planchef



Karin Kasimir
Planarkitekt

INNEHÅLL

| | |
|-------------------------------------|----|
| FÖRORD | 3 |
| INNEHÅLL | 3 |
| GEOGRAFI | 4 |
| HISTORIA | 6 |
| LANDSKAP OCH GRÖNSTRUKTUR | 10 |
| HUVUDSTRUKTURER | 12 |
| FUNKTIONER OCH FOLKLIV | 14 |
| TRAFIKMÖNSTER | 16 |
| STARKA OCH SVAGA SIDOR | 18 |
| SAMMANFATTNING OCH REKOMMENDATIONER | 20 |
| REFERENSER | 22 |



Läge och omgivning

Bårslöv ligger sydost om Helsingborgs tätort, omkring sju kilometer från centrala staden. Läget strax öster om väg E6 gör att kopplingen till det övergripande vägnätet och övriga delar av regionen är god. Norr om samhället passerar väg 109 mot Ekeby som är direkt ansluten till Helsingborgs södra trafikplats.

Bårslöv ligger mitt emellan stationsorterna Påarp, utmed Skånebanan och Gantofta, utefter Rååbanan. Väster om Bårslöv ligger Raus, där ett nytt stationsläge planeras utmed nya Väst kustbanan. Närheten till stationsorterna ger möjlighet till relativt goda tågförbindelser till den omgivande regionen, trots att Bårslöv saknar egna järnvägsförbindelser.

Tätortens ursprung finns i den medeltida kyrkbyns småskaliga bebyggelse och gårdar vid Bårslövs kyrka. Under 1960-talet och framåt byggdes Bårslöv ut till ett villasamhälle med tydliga gränser mot det omgivande landskapet i form av väg 109 i norr, Rausvägen i väster, Nyvångsvägen i öster och Ekebyvägen i söder. Bårslöv omges i alla riktningar av ett öppet jordbrukslandskap.

Befolkningssammansättning

Bårslöv har 2638 invånare (dec 2004). En majoritet av dessa, 60 procent, är i yrkesverksam ålder mellan 20-64 år, 32 procent är barn och ungdomar i åldern 0-19 år och 8 procent är äldre än 65 år. Befolkningsutvecklingen har under åren 1998-2004 varit stabil, med en liten minskning av det totala invånarantalet. Antalet barn och ungdomar har minskat medan invånarna äldre än 65 år har blivit fler.

Flyttfrekvensen utgjordes år 2003 av ungefär lika många inflyttade som utflyttade personer (292 respektive 282 stycken). Mer än hälften av flyttningarna skedde inom Helsingborgs kommun. Hela 95 procent av invånarna i Bårslöv bor i egna hem eller radhus.

Den totala andelen utrikes födda i Bårslöv är 17,1 procent, vilket är högre än genomsnittet i Helsingborg där 16,3 procent är födda utomlands. Andelen invånare med utländsk bakgrund har ökat markant sedan 1980, då ca 5 procent av invånarna i Bårslöv var utrikes födda.

Arbetsmarknad, utbildning och inkomst

Bårslöv har en högre andel förvärvsarbetande personer än Helsingborg som helhet, 75 procent jämfört med 71 procent. Den största arbetsplatsen i Bårslöv är skolan, medan den dominerande sysselsättningen bland de förvärvsarbetande invånarna är handel och kommunikation, nära 30 procent. Andelen öppet arbetslösa av invånarna i yrkesverksam ålder uppgick i oktober 2004 till 4,2 procent, vilket ungefär motsvarar läget i Helsingborg.

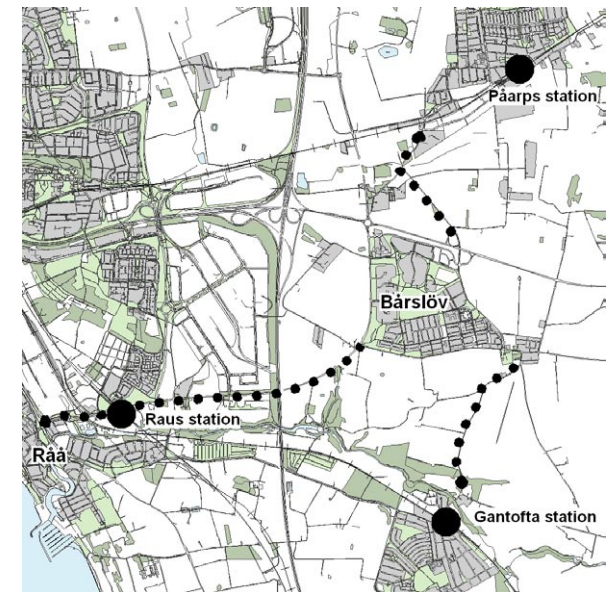
Utbildningsnivån i Bårslöv är relativt låg. Bara 17 procent har eftergymnasial utbildning, att jämföra med 31 procent i Helsingborg som helhet. Den årliga medelinkomsten för en yrkesverksam person i Bårslöv är 241 600 kronor, vilket är lägre än helsingborgarnas genomsnitt på 257 800 kronor (2004), dock uppvisar Bårslöv samma inkomstutveckling som kommunen i stort.

Pendling och bilnehav

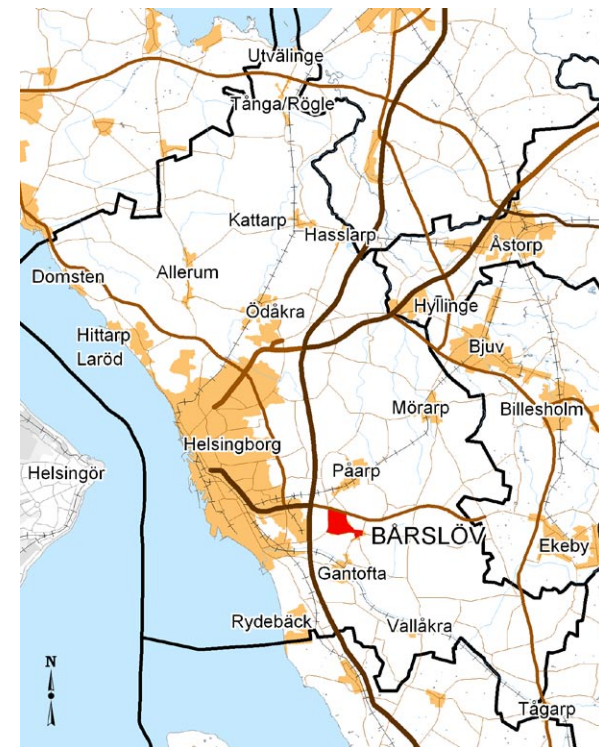
De flesta bårslövsborna pendlar till sina arbetsplatser, bara 87 av 1215 förvärvsarbetande har sin arbetsplats i tätorten. Bilinnehavet i Bårslöv, 413 bilar per 1000 invånare, är också högre än kommunens genomsnitt som är 357 bilar.

Hälsa

Befolkningen i Bårslöv är statistiskt sett friskare än befolkningen i Helsingborg som helhet, sett till de antal dagar då invånarna får ersättning i form av sjukpenning, förtidspension/sjukbidrag, rehabiliteringsersättning eller motsvarande. Antalet ersatta dagar, eller ohälsotalet, är 41,2 dagar per person och år i Bårslöv jämfört med 47,7 dagar per person och år i Helsingborgs kommun som helhet.



Bårslöv ligger mitt emellan tre stationslägen. Goda kommunikationer till stationerna är viktiga att utveckla.



Slutsatser

- Bårslöv har god tillgänglighet till det övergripande vägnätet.
- Tätorten saknar egna järnvägsförbindelser, men har nära till stationerna i Pårarp och Gantofta samt den planerade stationen i Raus.
- Avståndet till Helsingborgs centrum är omkring sju kilometer.
- Befolkningsutvecklingen i Bårslöv är stabil.
- Andelen utrikes födda personer i Bårslöv är större än i Helsingborg som helhet.
- En majoritet av de förvärvsarbetande i Bårslöv har sin arbetsplats utanför tätorten.
- Av Bårslövs invånare har färre eftergymnasial utbildning än i kommunen som helhet.
- Befolkningen i Bårslöv är friskare än i kommunen som helhet, sett till det statistiska hälsotalet.

HISTORIA



Ortsnamnet Bårslöv

Bårslövs by nämns på 1200-talet som *Baresleifh*. Ortsnamn med ändelsen *-löv* anses ha fornnordisk härkomst och betecknar jord som gått i arv från förfäderna. Genomgående för denna typ av ändelser är sambandet med förkristna namnformer.

Forn tid

Området kring Bårslöv var tidigt bebott. Man tog sig sannolikt från kusten in på Råån och bosatte sig lite längre uppåt backarna. Den äldre historien kan avläsas i de gravhögar från bronsåldern som finns på flera ställen inom socknen. Det nära avståndet mellan kyrkbyns kärna och gravhögar från äldre bronsåldern antyder en möjlig bebyggelsekontinuitet sedan mer än 2000 år tillbaka. Det finns också gott om lämningar från stenåldern, men dessa är dolda under mark. Fornlämningarna är huvudsakligen koncentrerade till ett fåtal områden kring Nyvångs gård mitt i Bårslövs samhälle, sydväst om Görarp invid Råån och vid Ödelycke och Attarps gårdar. Inom nordvästra delen av Bårslövs samhälle finns de tre bronsåldershögar *"Fyrhöga"* och intill Nyvångsvägen ligger *"Borgarehögen"*.

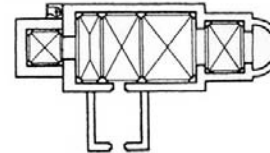


Fornminnet "Borgarehögen" intill Nyvångsvägen.

Medeltid

Bårslövs kyrka började byggas vid mitten av 1100-talet, murad i sandsten i romansk stil. Kyrkan bestod av långhus, kor och absid. På 1300-talet uppfördes ett kyrktorn och vid mitten av 1400-talet ett vapenhus mot söder. Kyrksalen och tornkam-maren försågs också med kryssvalv av tegel.

Bårslövs medeltida kyrka.



Flera vägar strålade samman kring Bårslöv. Sannolikt medverkade detta till att bybildning uppstod men även till kyrkans lokalisering. Gårdar och byggnader låg intill kyrkan och längs vägarna. Endast en mindre del av landskapet kring byn var uppodlad. Inägorna låg närmast bebyggelsen och utnyttjades för odling och ängsmark. Bete bedrevs huvudsakligen på den samfällada fäladsmarken. Området i övrigt bestod under medeltiden till stora delar av skogsmarker och mot norr även av sankmarker (Tjuvamossen).

1500-1700-talen

1500-talet var en orolig tid för nordvästra Skåne med maktkamp dels mellan konkurrerande danska kungar men också med svenska intressen.

Fredrik I under Köpenhamns belägring år 1525.



Redan 1558 finns Bårslövs socken angiven i en första notis från luthersk tid. För nordvästskåningarna var levnadsförhållandena svåra under denna tid och skatterna höga. Bönderna gjorde flera uppror som slogs ner med stor hårdhet. Det mest omtalade är slaget vid Bunketofta 1525.

Krigen mellan Danmark och Sverige fortsatte under 1600-talet. I samband med freden i Roskilde 1658 blev Skåne svenskt. Detta innebar stora förändringar. De tidigare danska kontakterna skulle nu ske med Sverige. Många ungdomar beordrades krigstjänst. Flera familjer lämnade trakten och flyttade till Danmark.

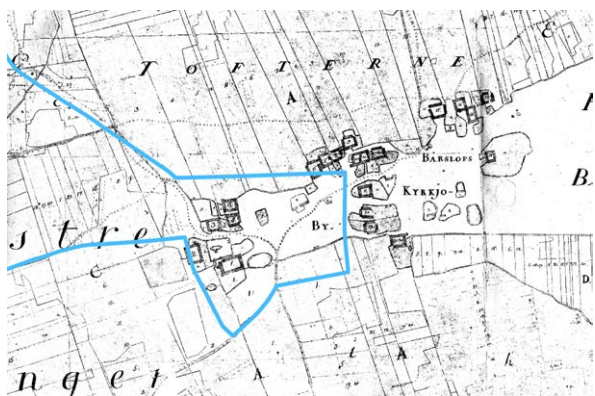
Inför slaget vid Lund i december 1676 rastade Karl XI med den svenska hären vid Bårslöv. Till minne av denna händelse restes 1926 en minnessten strax öster om Bårslövs kyrka.



Minnessten öster om kyrkan.

År 1709 landsteg danskarna vid Råå och 1710 stod slaget vid Helsingborg som svenskarna vann. Därefter dämpades motsättningarna i viss mån i regionen.

Under 1700-talet var Bårslöv en av de största byarna kring Helsingborg. Området finns redovisat på Daniel Björkegrens lantmäterikarta från 1763. Av den framgår att Bårslövs by ligger vid en ”vik” som mynnar ut i den stora fäladsmark som delar Fjärestad, Frillestad, Hässlunda och Kvistofta byar. Bebyggelsen inom Bårslövs by består av ett 20-tal gårdar som ligger kring och strax norr om kyrkan. Några gårdar ligger på mindre ”inägoöar” i ”vikens” mitt. Även om bebyggelsen har ersatts så motsvaras storleken på dagens kyrkby väl av 1700-talets bybildning. Inägorna kring Bårslöv var uppdelad i vångar. Bortom den odlade marken vidtog fäladerna, som var gemensamt ägda utmarker för bete.

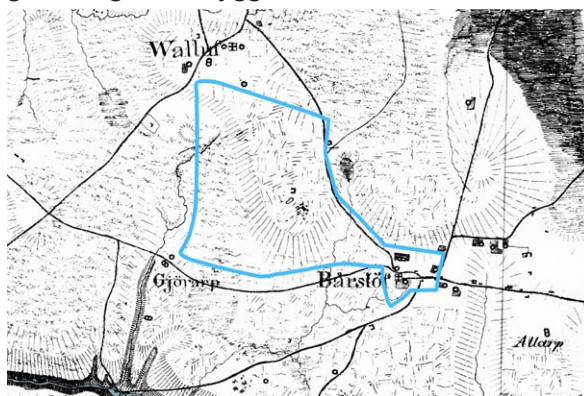


Utdrag ur Daniel Björkegrens lantmäterikarta från 1763 (dagens Bårslöv markerat med blå linje).

Tre av de fyra divergerande vägarna genom Bårslöv markeras på 1700-talets lantmäterikarta. De är av lokal karaktär och leder till grannbyarna Välluv, Görarp, Nymölla och Gantofta. Vägavsnittet genom socknen österut byggdes ut allt eftersom marken odlades upp och nådde under 1700-talet fram till den korsande Mörarpsvägen. I anslutning till Bårslöv finns officershemmanet Tullstorp och kronolänsmannahemmanet Södergård.

1800-talet

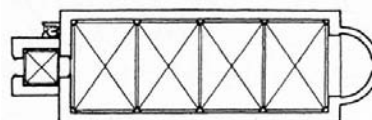
Enskiftet genomfördes mellan 1809-21 för Bårslöv. De flesta gårdarna flyttades till nya lägen längs Ekebyvägen öster om den gamla bykärnan. Marker som tidigare var gemensamma betesmarker på fäladen, delades och odlades upp. Längs området österut låg sedan tidigare enkla hus och åkerlappar utspridda. Många av dessa ”hajjagårdar” byggdes ut till större gårdar varav de flesta ligger i samma lägen än idag. I samband med enskiftet delades en del av Tjuvamossen upp i parceller avsedda för Frillestads respektive Bårslövs socknar. I huvudsak stämmer det tidiga 1800-talets kartbild över Bårslövs kyrkby, och området öster därom, väl med dagens karta vad gäller vågar och byggnader.



Skånska rekognosceringskartan 1812-20 (dagens Bårslöv markerat med blå linje).

Under 1800-talet ökade befolkningen och behovet av en större kyrka blev allt mer uppenbar. Den medeltida kyrkan var i dåligt skick och passade inte för den nya tidens liturgiska krav. År 1858 revs den gamla medeltidskyrkan och ersattes med en ny och större kyrkobyggnad. Endast det gamla kyrkotornet bibehölls.

Bårslövs kyrka efter ny- och ombyggnad 1858.



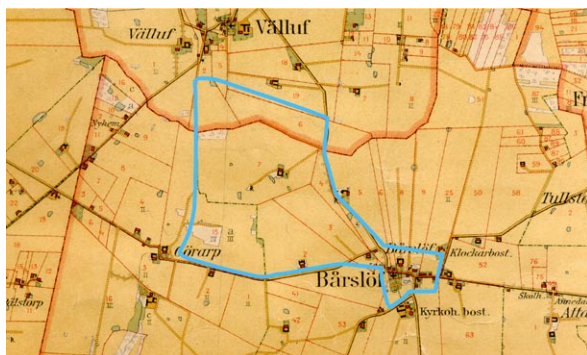
Bårslövs kyrka, april 2005.

År 1838 brann den gamla prästgården ner. Den låg söder om kyrkan där nuvarande Nya Kyrkogården ligger. Nya krav ställdes på kyrkbyarna genom folkskolereform och fattigvårdsförordning. En skola uppfördes norr om kyrkan. Efter hand uppfördes Attarps skola samt ytterligare en skola österut längs Ekebyvägen. Inom fattigvården tillämpades inledningsvis rotegång, utackordering och kontant- och naturaunderstöd. Under slutet av 1800-talet bildades nykterhetslogen Balder vars sammanträden hölls i Attarps skola.

Vid slutet av 1800-talet påbörjades dränering av åkermarken för att öka odlingsytan. Behovet av gödningsämnen tillgodosågs genom mörgling. På många platser kring Bårslöv finns mörgelgravar som minne av denna epok i jordbrukets utveckling.

Tiden 1901-1970

I början av 1900-talet flyttades den kommunala fattigvården till Lindåkragården söder om Bårslövs kyrkby. Den fungerade som fattiggård under tiden 1902-1954. En telefonväxel inrättades 1909 i Bårslöv med inledningsvis 6 abonnenter. Den låg nordost om kyrkan längs Ekebyvägen.



Ekonomisk karta från 1912 (dagens Bårslöv med blå linje).

Under första världskriget var det brist på livsmedel och efterfrågan på jordbruksprodukter var stor. Under 1930-talet sjönk dock priserna, vilket resulterade i att flera jordbrukare fick lämna sina gårdar. Jordbrukarnas föreningsrörelse fick underhand ökad betydelse och tillsammans med politiska överenskommelser på riksplanet förbättrades situationen för jordbrukare.

Ett kommunhus för Bårslöv byggdes 1926. Byggnaden överlämnades till kyrkan 1951 i samband med att Bårslöv införlivades med Vallåkra kommun. Kyrkan utnyttjade byggnaden som församlingshem. Efter hand etablerades postutdelning med lantbrevbärare samt busstrafik på linjen Ekeby, Bårslöv, Helsingborg. Bårslövs samhälle var vid andra världskrigets början fortfarande koncentrerad kring kyrkbyn.



Flygfoto 1939 (dagens Bårslöv markerat med blå linje)

En prästgård i kombination med pastorsexpedition byggdes 1929 sydost om kyrkan. Byggnaden såldes till en privatperson år 2004. Under 1940-talet anlades idrottsplatsen Bållevi. En ny kommunreform trädde i kraft 1952 vilket innebar att Bårslöv kom att ingå i Vallåkra kommun. År 1962 bildades Kvistofta, Glumslövs, Bårslövs och Fjärestads församlingars pastorat. Därmed skapades både inom kommun och kyrka bärkraftiga enheter för att klara ökade investeringar inom skola, omsorg och inom annan välfärd.

Bårslöv började byggas ut redan under slutet av 1950-talet och under 1960-talet. Utbyggnaden inleddes med att seriebyggda enfamiljshus uppfördes kring Bårslövs kyrkby och i Görarp. Under 1960-talet grundlades småhusområdena väster om kyrkbyn. Dessa kom att präglade Bårslövs utbyggnad de närmaste decennierna. Utbyggnaden innebar så småningom att byarna Bårslöv och Görarp nästan sammanbyggdes. Med början 1966 kom området nordväst om kyrkan att bebyggas med en grupp flerfamiljshus i två våningar. Motorvägen (väg E6) förbi Helsingborg samt Rausvägen färdigställdes i slutet av 1960-talet.

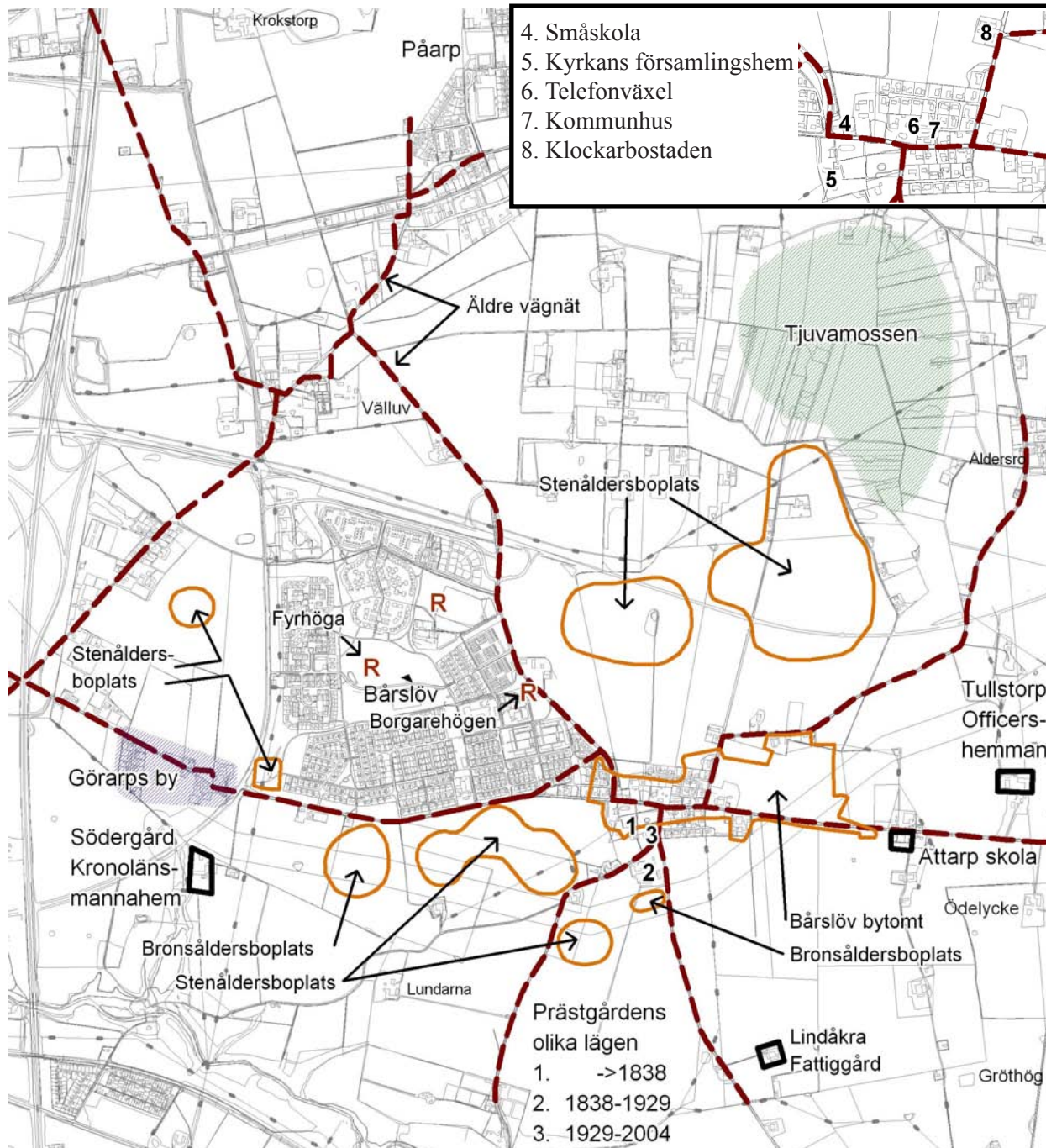
Som kuriosa kan nämnas att bidragande orsak till Bårslövs snabba utbyggnad under denna tid var dåtidens aktuella utredningar om var Sveriges raffinaderinäring skulle lokaliseras. En etablering i Helsingborg skulle innebära en industriutbyggnad intill Kemira mitt för Bårslöv. Vid denna tid diskuterade även Marabou AB att starta chokladtillverkning i Fjärestad. Parallellt med dessa förhandlingar påbörjade Riksbyggen en utbyggnad av flerfamiljshus i Bårslöv. De spektakulära framtidsvisionerna anses ha initierat den tidiga satsningen på flerfamiljshus i Bårslöv.

Tiden efter 1971

Vallåkra kommun inklusive Bårslövs samhälle införlivades med Helsingborg vid kommunsammanläggningen 1971. Ett församlingshem uppfördes 1975 intill Bårslövs kyrka med samlingsalar, expedition och lokaler för kyrkans barn- och ungdomsverksamhet. År 1991 flyttades pastorsexpeditionen till Rydebäck. Det tidigare församlingshemmet längs Ekebyvägen övergick i privat ägo. Väg 109 från Helsingborgs södra infart mot Ekeby stod klar år 2000.

Nya bostäder tillskapades i Bårslöv även efter kommunsammanläggningen, i huvudsak mot norr och nordost. Samhället kom att avgränsas av Rausvägen i väster, väg 109 i norr, Nyvångsvägen i öster och Ekebyvägen i söder. Utanför dessa vägar gränsar Bårslöv direkt till det storskaliga åkerlandskapet. I samband med införandet av pågatågstrafik i början av 1990-talet avstannade expansionen i Bårslöv. Utanför Helsingborgs tätort kom byggandet av bostäder fortsättningsvis att koncentreras till orter med pågatågsstationer.

Bårslövs nutida kyrkby har en blandad, småskalig bebyggelse. Bortsett från kyrkan dominerar enfamiljshusen, till största delen uppförda styckvis från 1930-talet och framåt. Här och var framträder även lantbruksbyggnader i gaturummen. Efter senare års bostadsutbyggnader har kyrkbyn hamnat lite i utkanten av Bårslövs samhälle och spelar idag en mer undanskymd roll.



Vy längs Ekebyvägen österut med Bårslövs tidigare kommunhus till vänster.

Slutsatser

- Kring Bårslöv finns flera fornlämningar från stenåldern och bronsåldern. Dessa antyder att området var tidigt bebott.
- Bårslövs kyrka började uppföras vid mitten av 1100-talet. En genomgripande om- och nybyggnad av kyrkan skedde 1858.
- 1500- och 1600-talet präglades av krig mellan Danmark och Sverige.
- Bårslöv enskiftades mellan 1809-21. Gårdar flyttades österut längs Ekebyvägen. 1800-talets kartbild över kyrkbyn stämmer väl överens med dagens utformning.
- Under 1950- och 1960-talen påbörjades en utbyggnad väster och nordväst om Bårslövs kyrkby. Inledningsvis uppfördes seriebyggda småhus och ett antal flerfamiljshus i två våningar.
- Rausvägen, Ekebyvägen, Nyvångsvägen och väg 109 mot Ekeby bildar fysiska avgränsningar av Bårslövs samhälle men samtidigt trafikmässigt goda kontakter med kringliggande orter.
- Bristen på spårbunden kollektivtrafik har från 1990-talet och framåt hämmat Bårslövs utbyggnad.

LANDSKAP OCH GRÖNSTRUKTUR



Landskapsbild och grönstruktur

Bårslöv karaktäriseras av en låg villabebyggelse och ett läge i en flack, jordbruksdominerad bygd med inslag av smärre trädriddar, dungar och småvatten. Den nyare och dominerande delen av Bårslöv är omgärdad av vägar. Den medeltida vita kyrkan ger ett värdefullt inslag i landskapsbilden.

Kring större delen av samhället finns nyare så kallade naturlika planteringar med en blandning av olika lövträd och buskar. Planteringarna ger Bårslöv ett grönt och nästan osynligt intryck utifrån sett.

Grönstrukturen i Bårslöv är ganska svag ur ekologisk synvinkel. Den kan indelas i gräs- eller ängsytor, trädbevuxna rågångar/stengården samt smärre trädungar. Den allemansrättsligt tillgängliga arealen per invånare, inom Bårslövs samhälle, är ca 75 m² (närparker och stadsdelspark).

Det finns goda lektytor och en idrottsplats centralt i samhället, vilka nås utan att trafiklederna behöver korsas och därmed är relativt säkra grönytor för barn. Något större skogsområde eller större trädbevuxen park för promenader, så kallade friarealer, finns dock inte inom Bårslöv. Närmaste större grönområde för Bårslövsborna är Rååns dalgång vid Gantofta, mellan 0,5 och 1,5 km söder om Bårslöv. Detta ger god tillgång till rekreationsmark, men gång- och cykelstråken behöver utvecklas.

Mitt i Bårslöv finns en större gröning, kring vilken bebyggelsen är grupperad. Inom den centrala grönytan finns bland annat gravhög och mangelgrav, mindre trädungar, fotbollsplan och öppna gräs-

ytor. Området ingår i ett grönt stråk som sträcker sig diagonalt genom Bårslöv, från idrottsområdet i nordost, ner mot sydväst där dagvattendammar finns. Det finns två lite större trädungar i Bårslöv, en strax söder om brandstationen och en parkliknande dunge med damm norr om prästgården.

I norra delen av Bårslöv finns två parallella träd- och buskbevuxna rågångar, varav den sydligaste har en del äldre ekar men är delvis glest bevuxen. Den norra har tätare vegetation, med yngre träd. Ett stengärde med vegetation finns även mellan väg 111 och Västra Borgarhögsvägen i norra kanten av Bårslöv. Strax sydväst om den äldre bydelen finns stengården som är vackert bevuxna med bland annat äldre ekar.

Geologi, hydrologi och topografi

Bårslöv ligger i en jämn sydvästsluttning med en höjdskillnad på ca 15 meter mellan högsta och lägsta punkt. Höjdskillnaden är inte påtaglig, utan terrängen upplevs som flack.

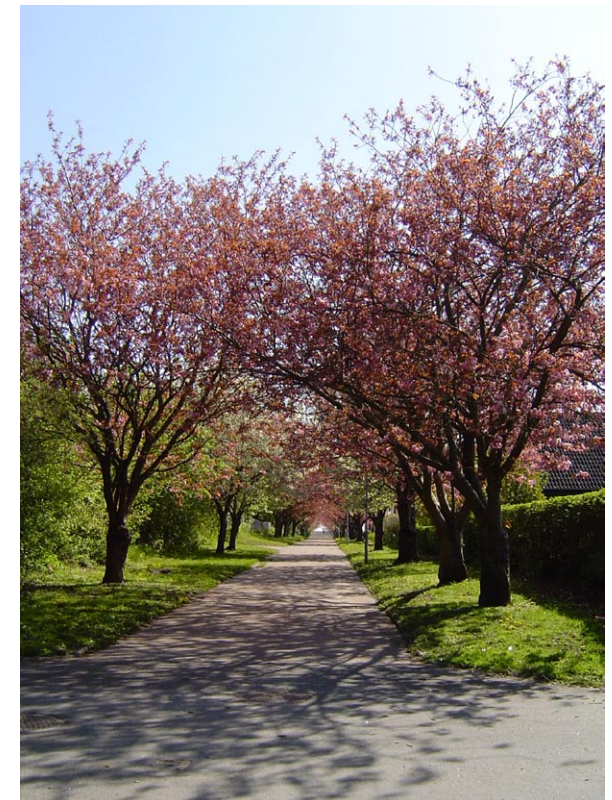
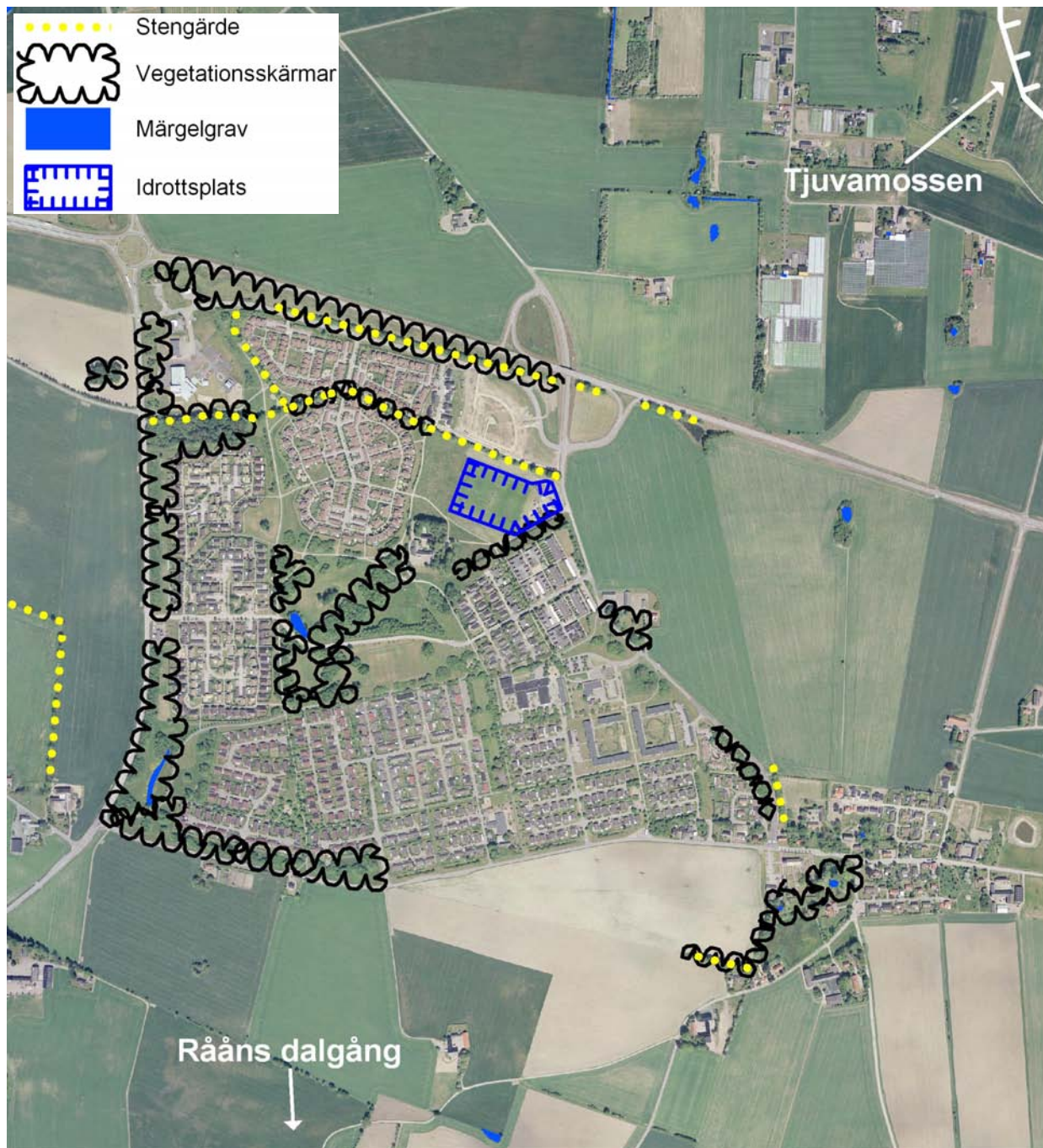
Hela samhället ligger på mark som betecknas *moig morän* med inslag av lera och i sydligaste delen *morängrovlera*. I sydost finns också ett mindre område som är bebyggt, där berggrunden ligger ytligt, mindre än 0,5 meter under markytan. Några mindre vattensamlingar finns i området, antingen i form av utjämningsdammar för dagvatten, mangelgravar eller parkdammar.

Omgivande grönstruktur

Rååns dalgång är ett högkvalitativt grönområde av riksintresse för både natur- och kulturmiljövård. Här finns stora rekreationsmöjligheter som kan tillfredsställa en rad olika intressen som promenader, sportfiske och fågelskådning. Strax nordost om Bårslöv mot Påarp finns Frillestads gamla mosse, Tjuvamossen kallad. Det är ett småskaligt odlingslandskap med kvaliteter för cykling och promenader. I fördjupad översiktplan för Påarp visas förslag till utveckling av gröna korridorer som skulle kunna knytas samman med Bårslöv och vidare mot Råådalen. Likaså kan denna grönkorridor nyttjas norrut från Bårslöv mot Påarp vidare mot Vasatorpsområdet och in mot ”Bruces skog” och det planerade Vasatorpsstråket.



Fotbollsplaner på den centrala gröningen.



Gång- och cykelväg söder om skolan.

Slutsatser

- Bårslöv har en ovanlig grönstruktur med en stor grönning mitt i samhället, med goda möjligheter till rekreation, lek och idrott.
- Inom gröningen finns en gravhög och en märgelgrav, vilket ger ett stycke agrar historia, djurliv och upplevelser.
- Ett fåtal mindre trädgångar finns inom tätorten.
- Det omgivande landskapet är helt öppet och inbjuder inte till vistelse.
- Avståndet till den värdefulla Rååns dalgång (Natura 2000-område) är endast 0,5-1,5 km, men tillgängligheten behöver förbättras med gång- och cykelstråk.

HUVUDSTRUKTURER



Bårslöv är ursprungligen en kyrkby, med en kyrka som härstammar från medeltiden. I modern tid har Bårslöv sedan expanderat kraftigt med nya större bostadsområden en bit nordväst om kyrkbyn och mer fått karaktär av bostadsort. Den stora expansionen inleddes under 1960-talet och har sedan fortsatt i några få större etapper fram till idag. Den moderna delen av samhället är omgärdad av större vägar, Rausvägen, Västra Borgarhögsvägen och väg 109, Nyvångsvägen samt Ekebyvägen. Bårslöv ger ett grönt intryck såväl utifrån, då det är omgivet av vegetationsskärmar, som inne i bebyggelsen där privata trädgårdar och mindre gemensamma gårdar ger en grön karaktär.

Områden

Bårslöv utgörs av flera separata områden med i huvudsak bostäder. De modernare områdena är grupperade kring en större gröning och sammankopplade med gång- och cykelvägar. Gröningen har ingen koppling till det allmänna bilvägnätet. Bostadsområdena nås konsekvent från de större vägarna som kringgärdar samhället och har inga gatuförbindelser sinsemellan. I den nordvästra delen ligger ett mindre verksamhetsområde, där brandstationen finns. Centrum och skolan är lokaliserade till den östra delen av Bårslöv och nås via Nyvångsvägen. I den nordöstra delen finns också en idrottsplats med fotbollsplaner.

Kyrkbyn är den ursprungliga delen, där ett fåtal byggnader från 1800-talet och början av 1900-talet finns kvar. Under 1950- och 1960-talen byggdes kyrkbyn ut med villor utmed Fresiagatan. Utbyggnaden följdes under 1960- och 1970-talen

av expansion inom ett större område närmast norr om Ekebyvägen, utan direkt koppling till kyrkbyn. Främst byggdes villor som egna hem, men även ett antal flerbostadshus med hyresrätt uppfördes. Under den här tiden anlades även Bårslövs centrum. Ett sammanhängande område med villor kring Kaprifolgatan utmed Rausvägen byggdes i början av 1980-talet. Området har gemensamma parkeringsplatser som sköts via en samfällighetsförening. I den norra delen byggdes under början av 1990-talet området utmed Fyrhögagatan ut med radhus och parhus, med upplåtelseform bostadsrätt. Bostadsområdena är uppförda helt utan genomfartstrafik, med säckgator och separata cykelbanor.

Stråk

I Bårslöv finns inga tydliga stråk längs vilka människor rör sig och dit övriga delar av omgivningen är relaterade. Områdena trafikförsörjs konsekvent utifrån, utan möjlighet till genomfart till övriga områden.

Barriärer

Vägarna som kringgärdar Bårslöv utgör idag en tydlig avgränsning av samhället och har samtidigt en påtaglig barriäreffekt, tillsammans med den täta planterade vegetationen och det öppna åkerlandskapet utanför. Den barriäreffekt vägarna i sig ger, skulle dock kunna begränsas om åkermarken blir mer tillgänglig eller får en annan användning. Utmed Rausvägen går en kraftledning som förstärker vägens barriäreffekt fysiskt och visuellt. Mitt i samhället finns en större gemensam gröning, som har en viss barriäreffekt, då endast bussar, cyklister och gående kan passera genom den.

Landmärken och utblickar

Bårslövs kyrka är ett mycket tydligt landmärke när man möter orten västerifrån. Kyrkan är karaktärsskapande för Bårslöv och viktig att bevara och förstärka som landmärke. Brandstationen och verksamhetsbyggnaderna i det nordvästra hörnet av Bårslöv är väl synliga när man möter samhället från norrifrån. I anslutning till brandstationen finns även en hög mast.

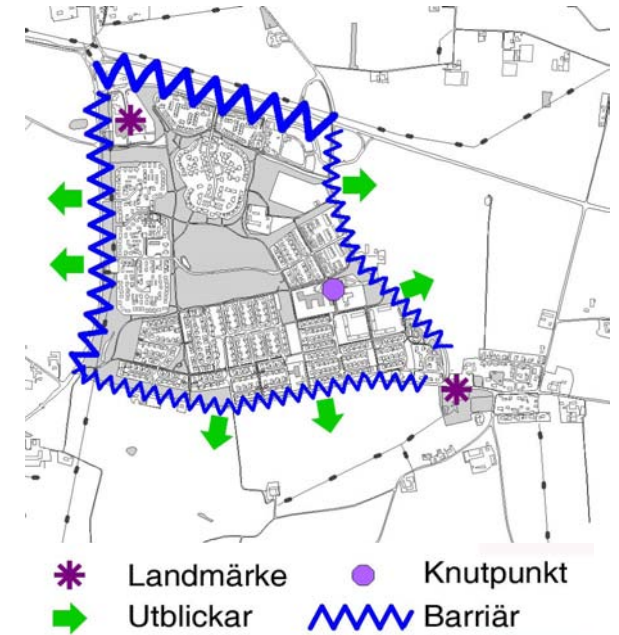
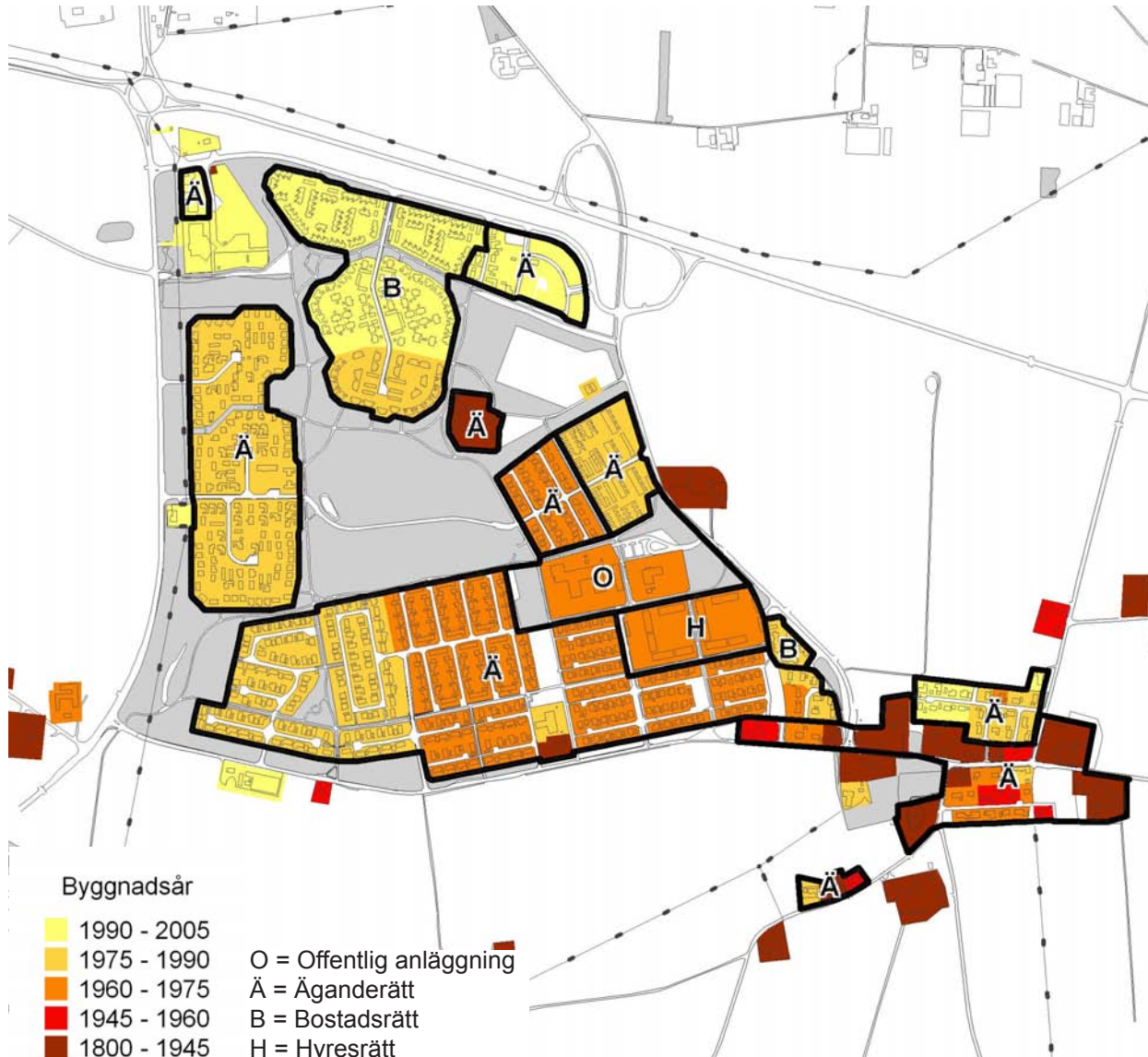
Utblickar mot landskapet finns kring i stort sett hela Bårslöv, utmed Rausvägen, Nyvångsvägen och Ekebyvägen. Från Ekebyvägen ser man mot Rååns dalgång och Gantofta.

Knutpunkter

Området kring skolan och centrum utgör den tydligaste knutpunkten i Bårslöv. Framför allt samlas barn och ungdomar vid skolan under dagtid. Centrum utgör en svag knutpunkt, som trots livsmedelsaffär, postservice och pizzeria för en tynande tillvaro. Bårslövs kyrka och församlingsgård utgör en knutpunkt, som vänder sig till en snävare målgrupp.



Villabebyggelse utmed Senapskatan.



Slutsatser

- Bårslöv utgörs av separata bostadsområden, sammankopplade med gång- och cykelvägar. Kopplingen mellan bostadsområdena och kyrkbyn är svag.
- De stora bostadsområdena är uppförda i etapper under 1960- och 1970-talen samt under 1980- och 1990-talen, som egnahem eller radhus.
- Bårslöv saknar tydliga stråk och har svaga knutpunkter.
- Vägarna, den planterade vegetationen och åkerlandskapet kring Bårslöv utgör barriärer mot omgivningen.
- Kyrkan är ett viktigt och karaktärsskapande landmärke.
- Från vägarna som kringgärdar samhället syns fina utblickar mot landskapet.

FUNKTIONER OCH FOLKLIV



Bårslövs samhälle är uppdelat i två områden, den gamla kyrkbyn med kyrkan i sydost och den nyare bostadsbebyggelsen och service i nordväst. Den nya delen av samhället är uppförd från 1960-talet och framåt med främst bostäder men även funktioner som handel, offentlig service och verksamheter.

Bostäder

Bostadsområdena i Bårslöv består till stor del av friliggande villabebyggelse, i huvudsak i de södra delarna av Bårslöv och i Bårslövs kyrkby. Bostadsområdena i väster och norr uppfördes i form av kedjehus, radhus och parhus under 1980- och 1990-talen. Flerbostadshus med hyresrätt finns söder om Bårslövs centrum. Under senare år har det åter blivit aktuellt att bygga friliggande villor och utbyggnad pågår i den nordöstra delen av Bårslöv. Särskilda boendeformer för äldre saknas i Bårslöv.

Handel, service och verksamheter

Bårslövs centrum är beläget i östra delen av samhället och består av en livsmedelsbutik med postservice och en pizzeria. Bårslövs skola, som har 340 elever från årskurs 1-6, ligger intill Bårslövs centrum. Skolans lokaler rymmer även en fritidsgård. I Bårslöv finns två daghem som är placerade på Salladsgatan och Kaprifolgatan. En bokbuss besöker orten varje torsdag med uppehåll vid centrum. Bårslöv saknar distriktssköterskemottagning, varför bårslövsborna är hänvisade till mottagningen på Råå.

Vid nordvästra infarten till Bårslöv ligger ett mindre verksamhetsområde. Där ryms bland annat brandstationen och en obemannad bensinstation, samt en samåkningsparkering med plats för 16 bilar.

Vid Ekebyvägen i sydost ligger en bilverkstad med biltvättanläggning och bensinstation. I Bårslövs kyrkby finns en frisör och i det södra villaområdet Aarenstrups Kattpensionat.

Fritid och rekreation

Centralt i Bårslöv ligger en stor gröning omgärdad av bostadsområden och gång- och cykelvägar. En bussgata går genom grönområdet, som trots det betraktas som relativt säkert och ger goda förutsättningar för rekreation. Området används mest av dagis- och skolbarn till uteaktiviteter. Flera lekplatser finns utspridda i samhället.

Bållevi idrottsplats som ligger i östra kanten av Bårslöv ger goda möjligheter för fotbollsträning utomhus. Idrottsplatsen används av Bårslövs Boll- och idrottsförening, som även nyttjar en gräsplan i sydöstra delen av gröningen för fotbollsspel.

Dagspuls

Bårslövs samhälle är en typisk bostadsort med få arbetsplatser, där huvuddelen av den förvärvsarbetande befolkningen pendlar till andra orter för att arbeta, vilket ger en liten dagbefolkning.

Folklivet under dagtid kretsar i huvudsak kring skolan och Bårslövs centrum där man handlar och besöker pizzeria och postservice. I anslutning till skolan ligger en fritidsgård som erbjuder olika aktiviteter och lockar många barn och ungdomar. Dagsverksamhet bidrar också till dagspulsen i samhället. Församlingshemmet i anslutning till Bårslövs kyrka utgör en samlingsplats för barn, med olika aktiviteter efter skoltid.

Kvällspuls

De områden där det sker kvällsaktiviteter sammanfaller till viss del med områden med dagspuls. Fritidsgården är en välbesökt plats för barn och ungdomar även på kvällstid, då den är öppen vardagar till kl 21.00 och varannan fredag till kl 21.30. Pizzerian i Bårslövs centrum är det enda stället som har öppet senare på kvällarna och är därför en målpunkt för ungdomarna.

Under våren, sommaren och hösten pågår aktiviteter på idrottsplatsen Bållevi de flesta kvällar i veckan, vilket samlar både yngre och äldre invånare.

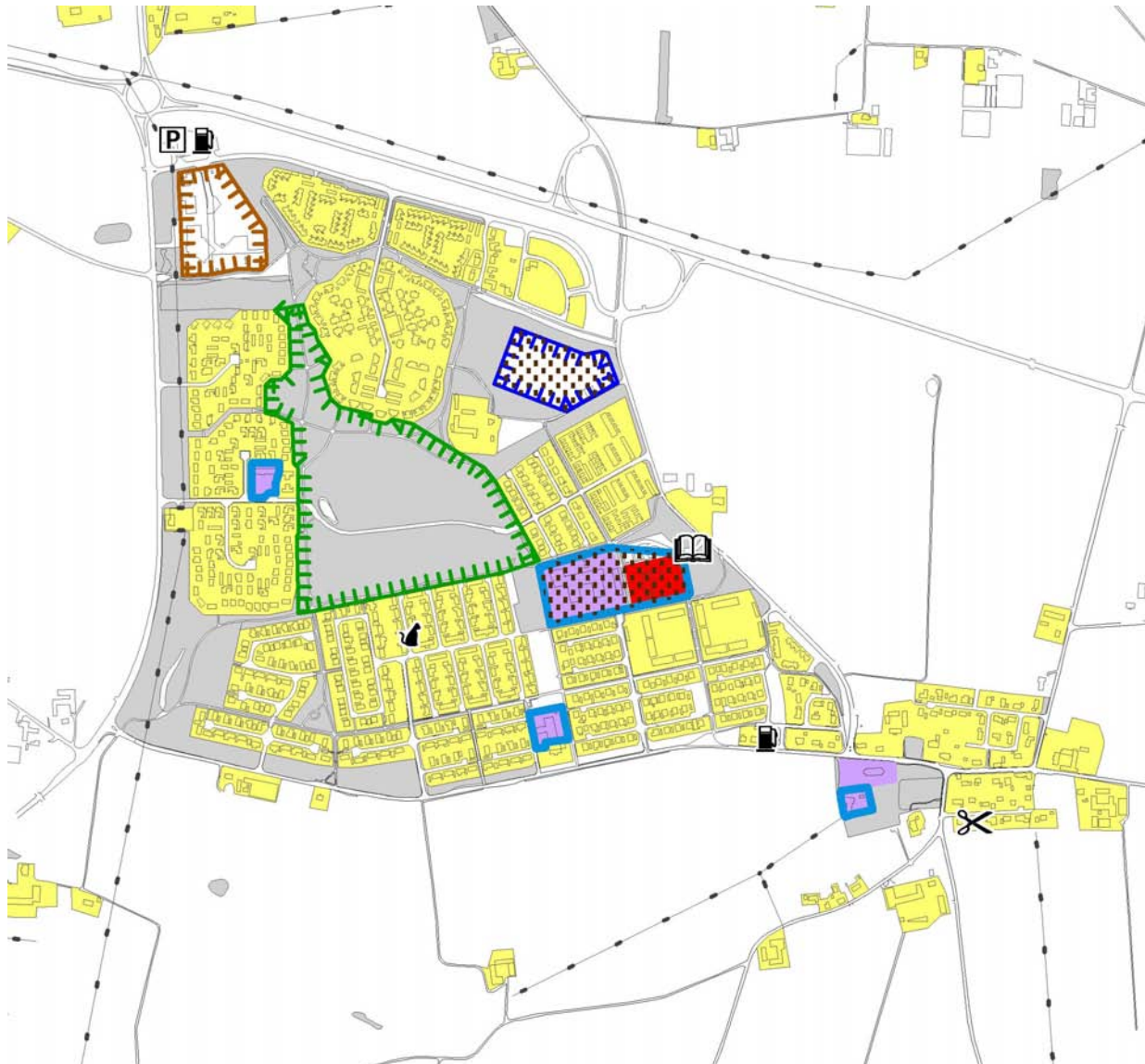
Föreningar

Bårslövs Boll- och idrottsförening bildades den 27 februari 1925 och är den största föreningen i Bårslöv med ca 200 medlemmar. Verksamheten bedrivs på idrottsplatsen Bållevi, där det finns ett klubbhus, men även på en fotbollsplan i den centrala gröningen i Bårslöv. Under vintern använder föreningen skolans gymnastiksal.

Under år 2005 bildades en byaförening i Bårslöv.



Idrottsplatsen Bållevi.



-  Frisör
-  Bensinmack
-  Bokbussställplats
-  Samåkningsparkering
-  Kattpensionat
-  Dagspuls
-  Kvällspuls
-  Bostäder
-  Offentlig service
-  Handel och service
-  Idrott
-  Rekreation
-  Verksamhet

Slutsatser

- Det finns väldigt få mötesplatser och aktiviteter i Bårslöv för både yngre och äldre.
- Den stora gröningen mitt i samhället ger goda förutsättningar för rekreation.
- Fritidsgården är den mest besökta platsen av barn och ungdomar i Bårslöv.
- Föreningslivet i Bårslöv utgörs av Bårslövs Boll- och idrottsförening som har funnits i 80 år.
- En byaförening har bildats år 2005.

TRAFIKMÖNSTER

Biltrafik och vägnät

Bårslöv nås främst via väg 109, färdigställd år 2000, som har direkt koppling till Helsingborgs södra trafikplats utmed väg E6. Bårslöv nås även via Rausvägen från väster, Fjärestadsvägen från söder och Ekebyvägen från öster. Den moderna delen av samhället är omgärdad av större vägar, varav Nyvångsvägen och Ekebyvägen i huvudsak följer ursprungliga sträckningar. I norr går Västra Borgarhögsvägen parallellt med väg 109. Från de större vägarna nås de olika områdena för bostäder, centrum och verksamheter. I Bårslövs kyrkby möts flera vägar med historiskt ursprung.

Väg 109 trafikeras av nära 6900 fordon per årsmedeldygn på sträckan E6 till rondellen (Vägverket, år 2000). Öster om rondellen passerar ca 3300 fordon per årsmedeldygn. Rausvägen trafikeras av 2900 fordon per vardagsdygn, medan Nyvångsvägen trafikeras av ca 1000 fordon per vardagsdygn (mätning år 2002). På Ekebyvägen öster om Nyvångsvägen passerar 1600 fordon per veckodygn (mätning år 2000).

De moderna delarna av Bårslöv har separata gatunät med matning från de större vägarna kring samhället. Villaområdet närmast Ekebyvägen är uppbyggt kring mindre uppsamlingsgator och återvändsgator, med enskild parkering eller garage till varje bostad. I de västra och norra områdena är vägnätet mycket glest, med större återvändsgator direkt från huvudgatorna. I dessa områden är parkeringen löst med större samlade parkeringsplatser. Trafikprincipen med utifrånmatning utan möjlighet till genomfart ger ökad trafiksäkerhet, men sämre tillgänglighet



och orienterbarhet. I samhällets nordöstra del finns ett nytt område under utbyggnad, där trafiken silas genom området. I den nordvästra delen, i anslutning till väg 109, finns en samåkningsparkering för bilpendlare.

Gång- och cykeltrafik

Gång- och cykeltrafiken inne i Bårslöv är i huvudsak separerad från biltrafiken. Det interna gång- och cykelvägnätet är väl utbyggt och löper mellan bostadskvarteren och kring den större gröningen.

Det finns idag inga separata gång- och cykelvägar till Råå, Helsingborg, Påarp eller Gantofta från Bårslöv. En planskild gång- och cykeltunnel finns under väg 109, övriga delar av sträckan till Påarp delar cyklar och bilar samma vägområde. En delvis separat cykelförbindelse med planskild korsning med väg E6 går via Görarp och Stenbrovägen i Ättekulla industriområde och fortsätter ner mot Industrigatan. Rausvägen, med en tillåten hastighet av 90 km/h korsas dock i plan. Mot Gantofta kör cyklar och bilar i blandtrafik utmed hela sträckan. I det pågående arbetet med ny cykelplan kommer dock separata cykelvägar till Påarp, Gantofta och Råå, utmed Rausvägen, att prioriteras.

Kollektivtrafik

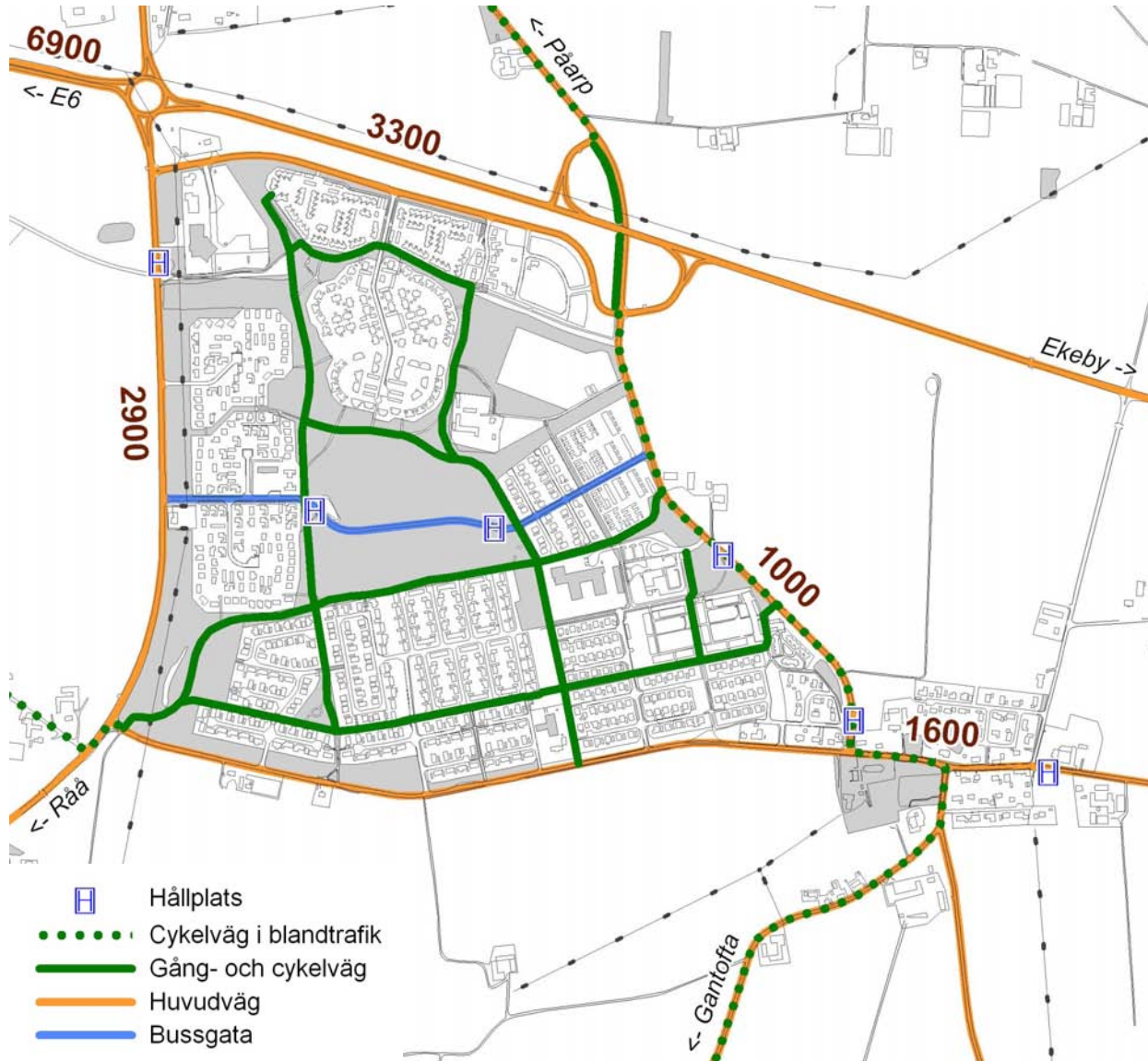
Bårslöv saknar egen järnvägsförbindelse, varför kollektivtrafiken främst utgörs av bussar. Inom Bårslövs tätort stannar bussen vid flera hållplatser, bland annat vid centrum och kyrkan. En separat bussgata går genom den större gröningen i samhället.

Regionbuss 297 trafikerar sträckan Helsingborg-Bårslöv-Ekeby med ungefär en buss varje halv timme i vardera riktningen på vardagar, under kvällstid går knappt en buss per timme. På helgerna avgår bussar varannan timme från morgon till sen kväll, efter midnatt trafikerar buss 290 sträckan Helsingborg-Bårslöv med enstaka avgångar. Resan med buss till Knutpunkten i Helsingborg tar ca 25 minuter. Direktförbindelser med buss mellan Bårslöv och Råå saknas idag.

Avståndet till närliggande pågatågsstationer i Gantofta och Påarp är mellan 2,0-2,5 km från de närmaste trafik Korsningarna i Bårslöv. Den planerade stationen i Raus ligger 2,5 km bort, mätt utmed Rausvägen.



Bussgatan som går genom det centrala grönområdet.



Gatunätet är konsekvent uppbyggt med utifrånmatning och återvändsgator.

Slutsatser

- Bårslöv nås främst via väg 109, men även via Rausvägen, Fjärestadsvägen och Ekebyvägen.
- Bårslöv har en tydlig utifrånmatning, med gång- och cykelvägar som kopplar samman de olika bostadsområdena.
- Bostadsområdena har varierade lösningar för angöring och parkering.
- Separata gång- och cykelförbindelser till Råå, Helsingborg, Gantofta och Påarp saknas.
- Bårslöv saknar egen järnvägsförbindelse, men Gantofta och Påarps pågatågsstationer och den framtida Raus station ligger förhållandevis nära.



Starka sidor

- Bårslövs läge strax öster om väg E6, med en direkt koppling till Helsingborgs södra trafikplats och det övergripande vägnätet, ger en god kontakt med regionen.
- Närheten till pågatågsstationerna i Påarp, Gantofta och den planerade Raus station ger möjlighet till tågförbindelser i olika riktningar.
- Flera av de större vägarna i Bårslöv har historiskt ursprung, vilket skapar kontinuitet i samhället.
- Kyrkan är ett viktigt och karaktärsskapande landmärke i Bårslöv.
- Från vägarna som kringgärdar samhället syns fina utblickar mot landskapet.
- Bårslöv har ett väl utbyggt internt gång- och cykelvägnät.
- Den stora gröningen mitt i Bårslöv ger goda förutsättningar till lek och rekreation inom tätorten.
- På idrottsplatsen Bållevi sker mycket aktivitet, främst genom Bårslövs Boll- och idrottsförening som bedriver fotbollsträning.
- Bårslöv ligger nära Rååns dalgång, ett högkvalitativt grönområde som erbjuder goda rekreativmöjligheter.
- Det finns en relativt god variation i upplåtelseformer främst i markboende, som äganderätt eller bostadsrätt, men även i flerbostadshus med hyresrätt.
- Bårslöv har ett lågt ohälsotal, vilket bland annat innebär att invånarna sällan är sjukskrivna.



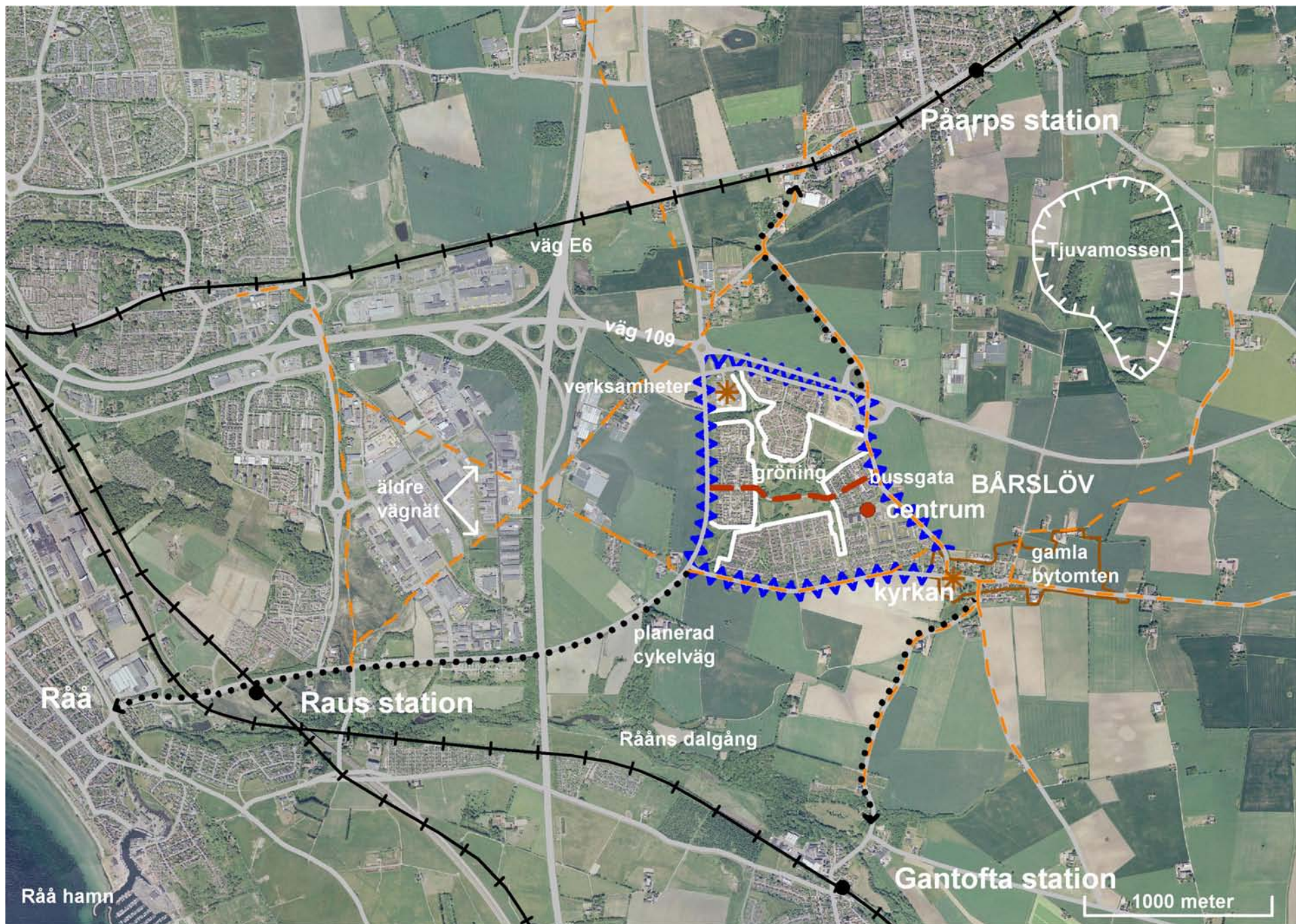
Skolbarn spelar brännboll på gröningen vid skolan.



Torget framför livsmedelsaffären.

Svaga sidor

- Bårslöv är uppdelat i två områden, där kyrkbyn har svag koppling till den senare, större bebyggelseenklaven.
- Bårslöv saknar tydliga stråk, centrum och skolan nås via en återvändsgata.
- Centrum utgör en svag knutpunkt i samhället. Serviceutbudet är begränsat och tydliga samlings- och mötesplatser saknas.
- Bårslövs samhälle är en typisk bostadsort med få arbetsplatser, vilket ger en liten dagbefolkning.
- Bårslöv utgörs av separata bostadsområden, endast sammankopplade med gång- och cykelvägar.
- Den konsekventa trafikförsörjningen med utifrånmatning försvårar orienterbarheten och ökar trafikarbetet.
- Det omgivande jordbrukslandskapet är i huvudsak öppet och inbjuder inte till vistelse utan utgör, tillsammans med vägarna som kringgärdar tätorten, en barriär mot landskapet.
- Föreningslivet i Bårslöv är förhållandevis svagt, årliga gemensamma traditioner eller evenemang för de boende saknas.
- Bårslöv saknar egen järnvägsförbindelse.
- Det finns inga separata gång- och cykelvägar till Råå, Helsingborg, Påarp eller Gantofta.
- Större skogsområden, friarealer, för friluftsliv och rekreation saknas inom Bårslövs tätort.



SAMMANFATTNING OCH REKOMMENDATIONER

Bårslövs karaktär – en sammanfattning

Bårslöv har god koppling till omgivningen genom närheten till det övergripande vägnätet. Järnvägsförbindelse saknas, varför bårslövsborna får nyttja de närliggande stationerna i Påarp och Gantofta.

Bårslöv är ursprungligen en kyrkby, med en kyrka som härstammar från medeltiden. I modern tid har Bårslöv sedan expanderat kraftigt med nya större bostadsområden en bit nordväst om kyrkbyn och mer fått karaktär av bostadsort. Den stora expansionen inleddes under 1960-talet och har sedan fortsatt i några få större etapper fram till idag.

Bårslöv utgörs av separata områden, i huvudsak med bostäder, grupperade kring en större gröning mitt i samhället. Inom gröningen finns historiska lämningar, en fotbollsplan och mindre trädgångar. Närmaste större grönområde är Råås dalgång, söder om Bårslöv.

Den moderna delen av samhället är omgärdad av större vägar, Rausvägen, Västra Borgarhögsvägen och väg 109, Nyvångsvägen samt Ekebyvägen. Områdena trafikförsörjs konsekvent från de kringliggande vägarna och det finns ingen möjlighet att passera genom samhället med bil. Gång- och cykelvägnätet är väl utbyggt i Bårslöv, men separata cykelvägar till Råå, Helsingborg och de närliggande stationsorterna saknas.

I Bårslövs centrum finns begränsad service med livsmedelsaffär och pizzeria. Bårslövs skola rymmer låg- och mellanstadium samt en fritidsgård.

Skapa stråk – utveckla centrum

I Bårslöv finns inga tydliga stråk, som människor rör sig utmed. Områdena är konsekvent trafikförsörjda utifrån, utan möjlighet till genomfart till övriga områden. Även centrum ligger vid en gata som inte leder vidare. Nya stråk med samlande funktion och karaktär som kopplar andra områden till centrum, liksom förbättringar av närmiljön i centrumet, skulle öka dess betydelse och dess möjligheter att förstärkas som knutpunkt i Bårslöv.

Ett sätt att öka genomströmningen av människor genom centrum skulle kunna vara att öppna bussgatan genom gröningen för allmän trafik och leda gatan förbi centrum via Snödroppegatan till Nyvångsvägen. Frilandsvägen skulle kunna förlängas norrut och koppla centrum direkt till Ekebyvägen. Den skulle även kunna dras vidare söderut till Bårslövsvägen och Gantofta. Stråken skulle öka tillgängligheten till centrum och därmed förbättra möjligheten att utveckla centrum till en attraktiv mötesplats.



Komplettera med bebyggelse

I anslutning till de nya stråken och i centrum finns möjlighet att förtäta bebyggelsen med nya bostäder och på så sätt öka antalet människor som rör sig i Bårslövs centrala delar. I det nuvarande centrumet finns stora ytor som är extensivt utnyttjade. Ett sätt att ytterligare befolka centrum är att bebygga området öster om Nyvångsvägen, vilket skulle ge Bårslövs centrum en mer central placering i tätorten samt införliva Nyvångsvägen i bebyggelsestrukturen.

Kontakten mellan Bårslövs kyrkby och de övriga bebyggelseområdena är svag. Ett sätt att förbättra kontakten mellan områdena är genom ny bebyggelse. Nya bostäder kan ge kyrkan en värdig inramning, samtidigt som den befintliga bebyggelsen på så sätt kan närma sig kyrkan genom att bostadsbebyggelsen och kyrkbyn visuellt och fysiskt knyts till varandra. Från Ekebyvägen syns kyrkan i en tydlig siktlinje, som är viktig att bevara.

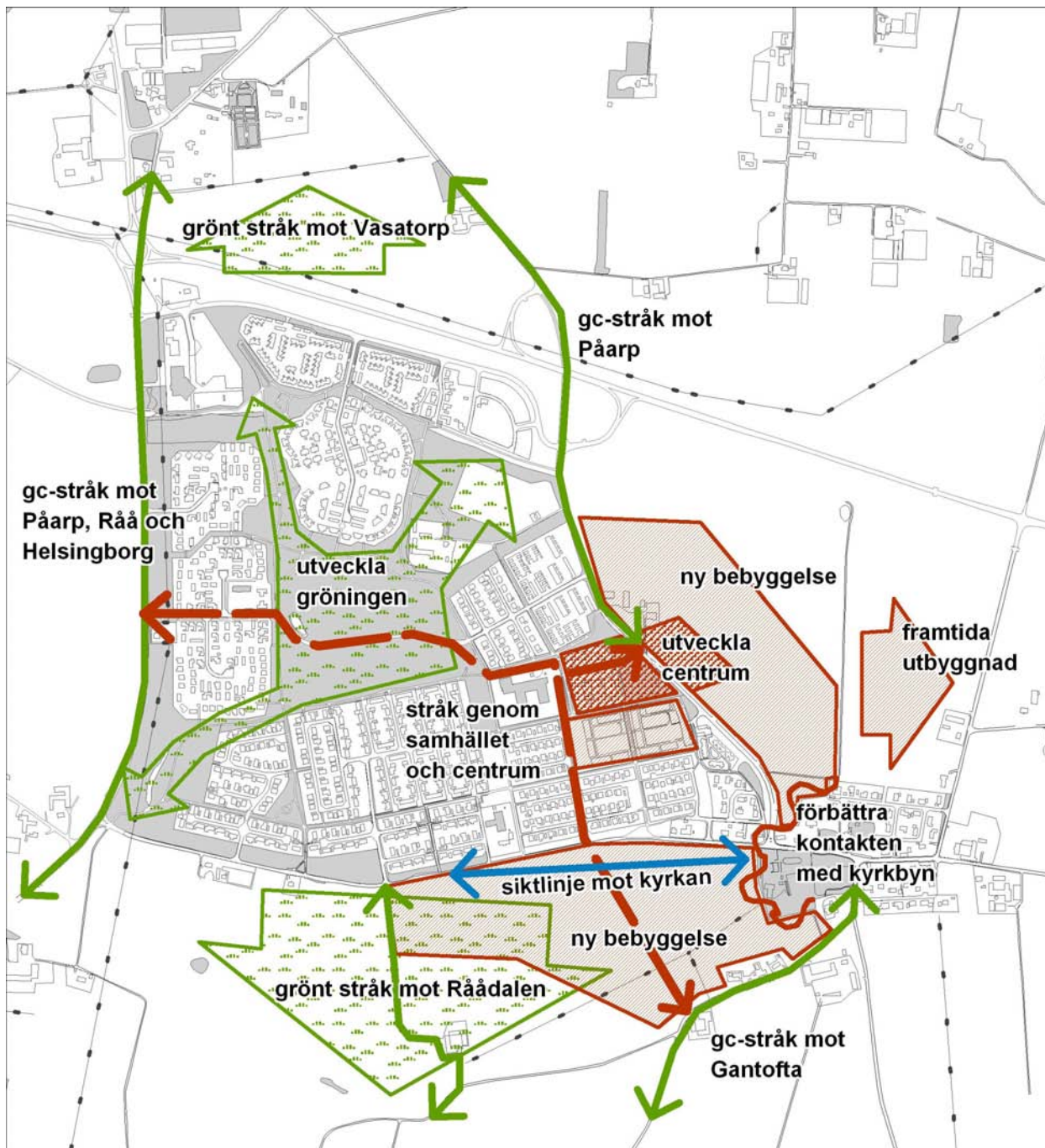


Skapa kopplingar till omgivningen

Bårslöv saknar egen järnvägsförbindelse, men ligger gynnsamt nära såväl stationerna i Påarp och Gantofta, som den planerade stationen i Raus. Genom att förbättra cykelvägnätet och bygga ut separata cykelvägar till de närliggande stationslägena och vidare till Helsingborg, Råå och sundet, kan kollektivtrafikförsörjningen av Bårslöv och tillgängligheten för bårslövsborna förbättras väsentligt.

Förstärk grönstrukturen

Den centrala gröningen mitt i Bårslöv är av stort värde som stadsdelspark för de boende i området, men kan utvecklas ytterligare ur ekologisk synvinkel. Knappt en kilometer söder om Bårslöv ligger Rååns dalgång, ett värdefullt grönområde för rekreation och friluftsliv, dit tillgängligheten avsevärt skulle kunna förbättras med en gång- och cykelväg från Bårslöv. Ett övergripande grönstråk från Rååns dalgång i söder skulle också kunna förstärkas och knytas samman via gröningen i Bårslöv och vidare norrut mot Vasatorp så att det blir möjligt att röra sig mellan grönområdena.



REFERENSER

Litteratur

Helsingborgs museum (1991), Kulturminnesvårdsprogram för Helsingborgs kommun
Stadsbyggnadskontoret (1992), Naturvårdsplan för Helsingborgs kommun
Miljökontoret/Ekologgruppen (1986), Småvatteninventering
Länsstyrelsen/Naturvårdsverket (2005), Natura 2000 områdesbeskrivningar
Persson, Ann och Boström, Linda (1989), Inventering av stengården/gränser i Helsingborgs kommun
Gyllenspetz, Annika (2003), Ny planeringsmodell exemplet Allerum/Hjälmslöv (jämförelse med Bårslöv), examensarbete
Mårtensson, Torsten (1963), Kyrkor i Skåne, Luggude Härad, sydvästra delen
Översiktsplan för Helsingborgs stad (2002)
Rapporter från Medborgarutskott Syd (2003, 2004, 2005)

Muntliga referenser

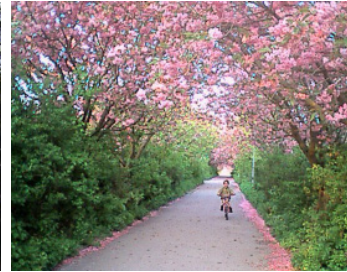
Lennart Henfeld, f.d. lantbrukare, skriver om Bårslövs historia
Margareta Löfgren, Kvistofta församling, uppgifter om kyrkans verksamhet
Marianne Toreblad, Kommunstyrelsens förvaltning, statistik för Bårslövs tätort
Anne-Marie Frisell, Tekniska förvaltningen, trafikflöden
Eva-Karin Appelqvist, informatör i Bårslövs byalag

Kartor

Ortofoto (2004), Stadsbyggnadskontoret, Helsingborg
Flygfoto (1939)
Ekonomiska kartan (1912)
Skånska rekognosceringskartan (1812-20)
Daniel Björkegrens lantmäterikarta (1763)
Jordartskarta Helsingborg SV, SGU, (1974)

Bild

www.forumscaniae.net/historia/christian2.html



BÅLLEVI

