



HELSINGBORG



Ortsanalys för FLENINGE

Stadsbyggnadskontoret 28 oktober 2005

Ortsanalys för
FLENINGE
28 oktober 2005
Helsingborgs stad, stadsbyggnadskontoret
Stadshuset, 251 89 Helsingborg
Telefon: 042-10 50 00, Fax: 042-10 78 80

FÖRORD

Hur tar vi vara på en orsts särprägel? Hur kan man bygga nytt och förnya samtidigt som man bevarar befintliga kvaliteter? Det är många frågor som kan ställas inför förändringar i ett samhälle. Sociala, kulturella och fysiska förutsättningar har större betydelse än någonsin. Därför har vi sedan hösten 2003 provat en ny arbetsmetod som ett utvecklingsarbete vid stadsbyggnadskontoret i Helsingborg – som innebär systematisering av kunskap för att förstå en orsts historia, dess aktuella situation och förutsättningar samt utvecklingsmöjligheter.

Ortsanalysen som nu föreligger beskriver ortens form som ett resultat av en historisk process där såväl övergripande samhällsutveckling som lokala initiativ och drivkrafter har medverkat till ortens utveckling. Resultatet av detta sammanfattas i ortens starka och svaga sidor samt i exempel på hur ortens kvaliteter kan förbättras och utvecklas. Analysen kan vara en plattform för att diskutera ortens situation och framtidsmöjligheter utifrån.

I arbetet med Fleninge orstsanalys har Nina Begovic, Fredrik Bengtsson, Patrik Faming, Charlotte Gabrielsson, Karin Gustavsson, Birgit Müller och Sofia Thente deltagit.

Ett tack till orstsbefolkningen och övriga medverkande som på olika sätt har bidragit till framtagandet av orstsanalysen för Fleninge.

Stadsbyggnadskontoret
Helsingborg 28 oktober 2005



Kerstin Nilermark
Planchef



Patrik Faming
Planarkitekt

INNEHÅLL

FÖRORD	3
GEOGRAFI	4
HISTORIA	6
LANDSKAP OCH GRÖNSTRUKTUR	10
HUVUDSTRUKTURER	12
TRAFIKMÖNSTER	14
FUNKTIONER OCH FOLKLIV	16
STARKA SIDOR	18
SVAGA SIDOR	19
SAMMANFATTNING OCH REKOMMENDATIONER	20
REFERENSER	22



Fleninge ligger cirka 7 kilometer nordost om Helsingborgs tätort. Närliggande tätorter är Hasslarp, Kattarp och Ödåkra. Fleninge är placerad runt ett vägkors med medeltida anor då bland annat Riksväg 1 från Göteborg gick igenom orten. Idag korsas byn av Västkustvägen och Fleningevägen medan E6:an går precis sydost om orten med trafikplats Fleninge 500 meter därifrån, vilket gör orten mycket lättillgänglig. Fleninge saknar järnvägsförbindelse, varför kollektivtrafiken endast utgörs av bussar.

Fleninge och dess omgivning

Fleninges tradition som vägknut har i hög grad påverkat hur byn har utvecklats gällande både utseende och utbud av service. Orten var före skiftesreformen en typisk medeltida radby men sedan 1800-talet har bebyggelsen koncentrerats till den centrala vägkorsningen. Enskiftet fick stor betydelse för den då stora kyrkbyn och vägknuten, eftersom byns gårdar med få undantag flyttade ut. När järnvägen drogs via Ödåkra bidrog även detta till att byn avstannade i utveckling.

Fleninge tätort är ca 2,8 km² stort och som i många andra områden i de norra delarna av Helsingborg bestod marken fram till 1800- och 1900-talets utdikningar av sankmark. Den sankna marken ledde till att Fleninge by placerades på de högst belägna markpartierna i området längs en ås bestående av sand och morän. Orten ligger precis vid kanten av Kulla fälad, vilken också Fleninge hade en del av. Området runtomkring Fleninge kännetecknas av ett flackt, svagt böljande, jordbrukslandskap med god jordbruksmark. Huvuddelen av bebyggelsen är grupperad kring det befintliga vägnätet.

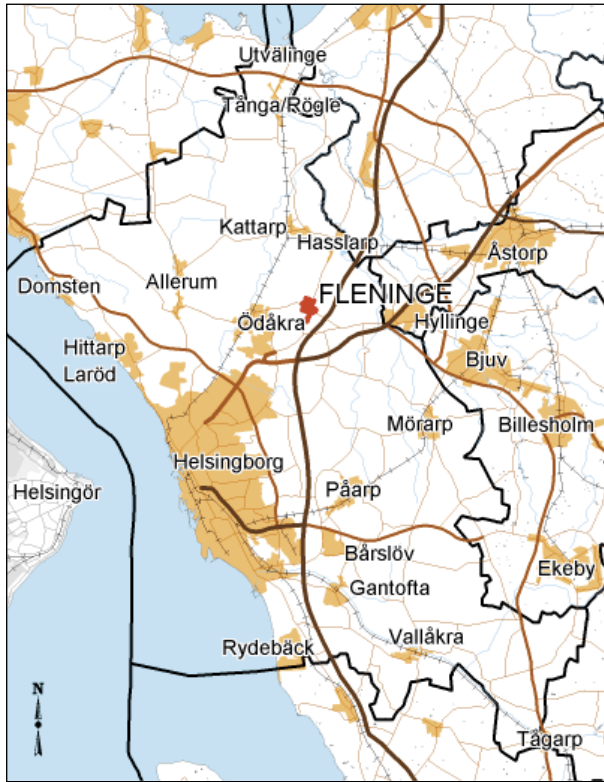
Dagens Fleninge

Det bor idag 185 personer i Fleninge by. Befolkningsammansättningen ser ungefär ut som genomsnittet i resten av Helsingborg, då 62% är i yrkesverksam ålder 20-64 år, 20% är barn och 18% är pensionärer. De senaste fem åren har befolkningsutvecklingen gått i positiv riktning och ökat med 16,4% att jämföra med Helsingborg som helhet, där befolkningen har ökat med 3,7%. Flyttfrekvensen har varit positiv då inflyttningen varit högre än utflyttningen de senaste åren även om nettot minskat något under 2004 jämfört med föregående år och de flesta flyttade till eller från Helsingborg. Fleninges invånare har en likartad etnisk bakgrund med en liten andel utrikes födda personer.

Andelen förvärvsarbete i åldrarna 20-64 är 71,8 %, vilket ligger ungefär på Helsingborgssnittet på 71%. Det är relativt få av Fleninges invånare som arbetar på orten och hela 89% av de förvärvsarbete arbetspendlar till annan ort. Detta gör att bilnehavet är högt på orten med 562 bilar/1000 invånare att jämföra med Helsingborg som helhet med 357 bilar/1000 invånare. Vad gäller utbildningsnivå har 32% av Fleninges invånare eftergymnasial utbildning, vilket ligger något över helsingborgarnas genomsnitt på 30%. Den årliga medelinkomsten för en yrkesverksam person i Fleninge ligger något under den genomsnittliga i Helsingborg, 233 900 kronor jämfört med 257 800 kronor.

Slutsatser

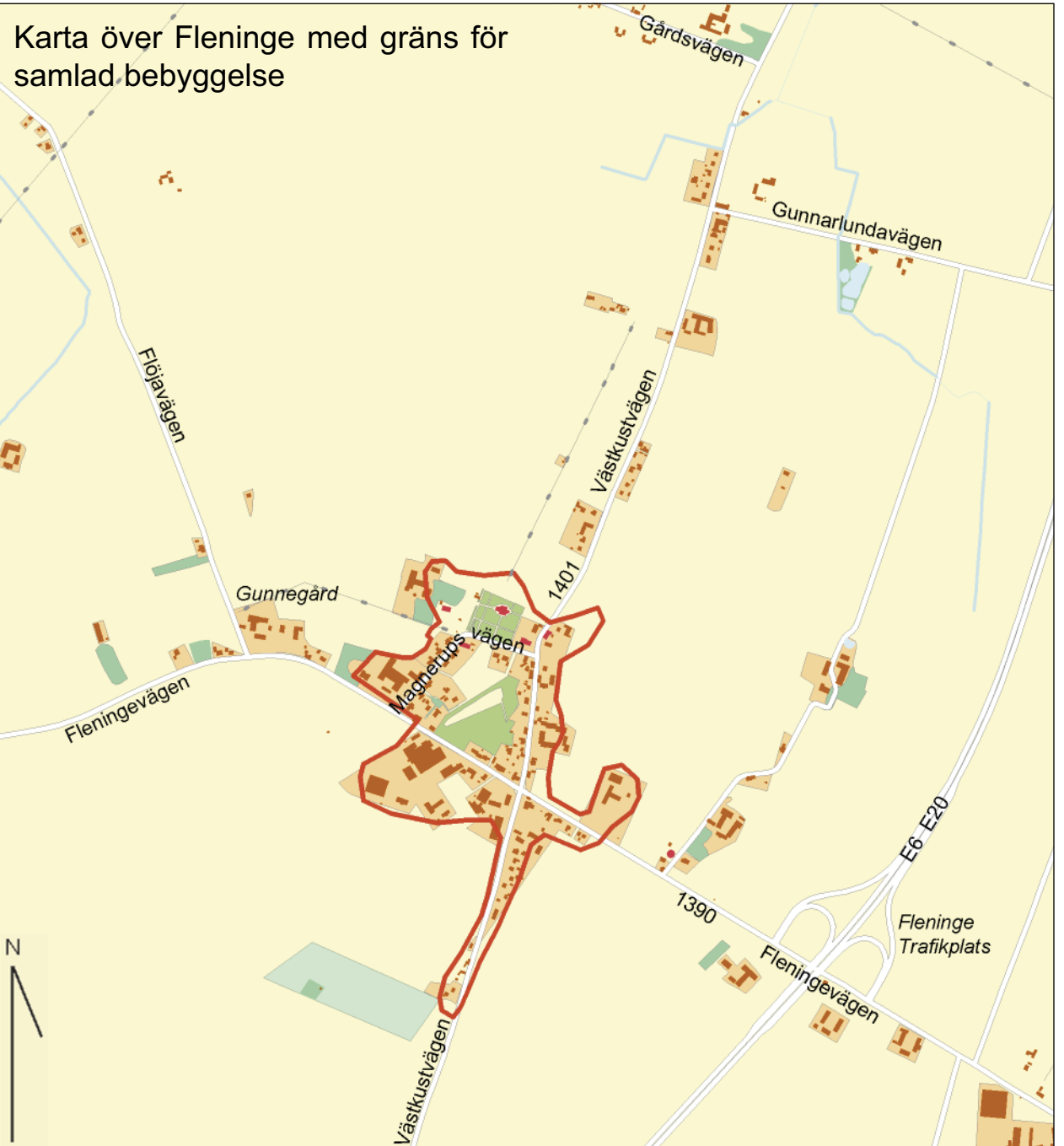
- Fleninge har ett bra geografiskt läge med närhet till E6:an, Väla och Helsingborgs centrala delar.
- Orten saknar pågatågsstation.
- Orten har en positiv befolkningsutveckling de senaste 5 åren.
- Fleninges invånare har ett väldigt högt bilnehav och arbetspendlingen är stor.
- Befolkningsammansättningen ser åldersmässigt ut som resten av Helsingborg men andelen utrikes födda är låg.
- Utbildningsnivån är relativt hög även om medelinkomsten ligger under genomsnittet för resten av staden.



Översiktskarta som visar Fleninges läge i regionen



Fleninge är lättillgängligt från flera håll



Karta över Fleninge med gräns för samlad bebyggelse

HISTORIK

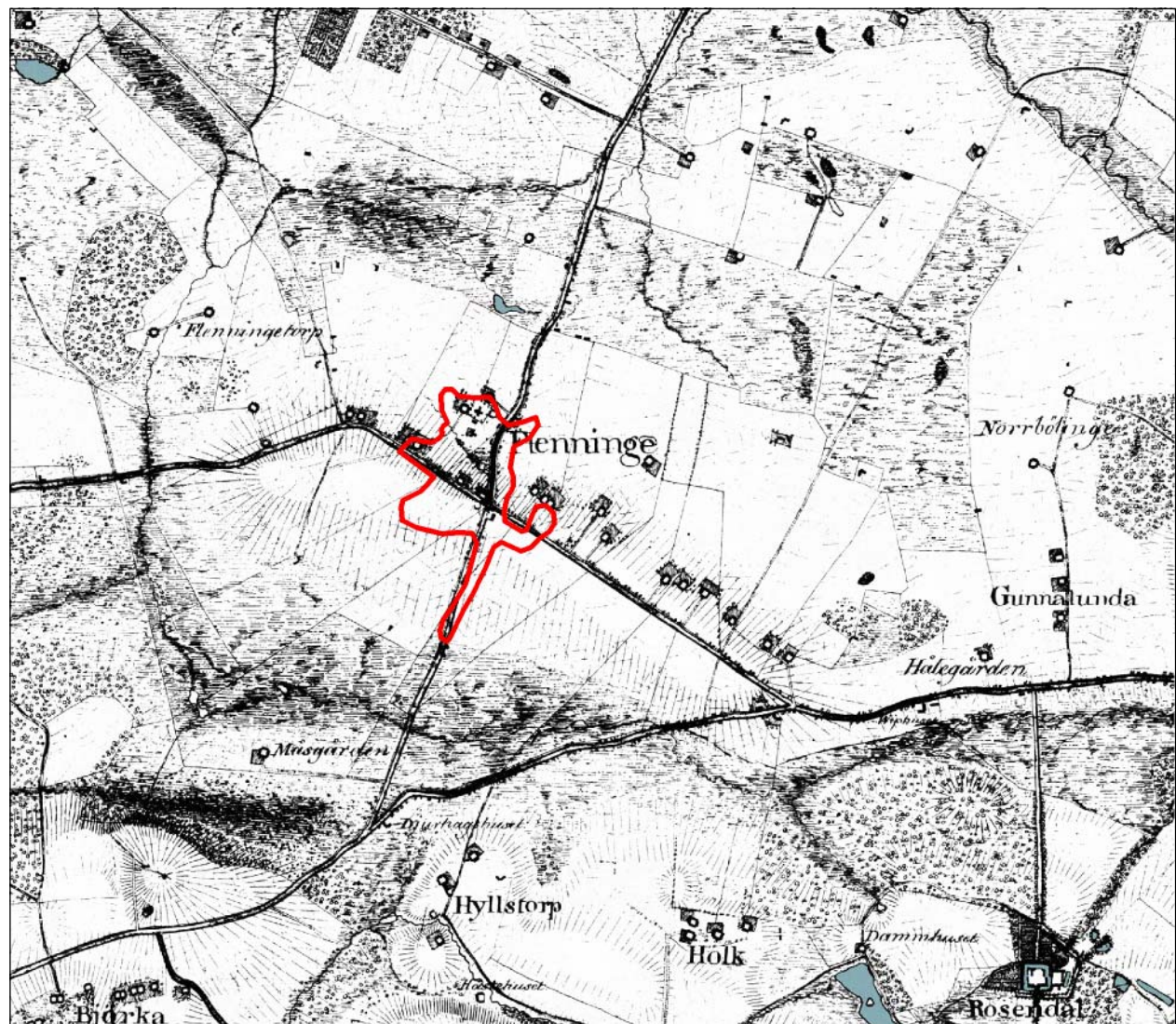


I Fleninge kan man avläsa mycket av byns förflutna i den fysiska miljön. Kyrka, gästgiveri, kommunalhus och andra byggnader och miljöer vittnar om ortens betydelse i gången tid.

Bebyggelse har det funnits i Fleninge åtminstone lika länge som det funnits en kyrka på orten. Kyrkans äldsta delar är sannolikt från 1100-talet. Det finns inga kända äldre fornlämningar på orten, men trakten har säkerligen varit nyttjad för bete och andra extensiva näringar. Den medeltida bebyggelsen samlades på den höjdrygg som går i öst-västlig riktning och med tiden blev det en stor by, under 1700-talet fanns 20-30 gårdar. Gårdarna låg på randen av den stora samfällda Kulla Fälad, och hushållsekonomin baserades bara i begränsad grad på sädesodling, lika viktig var husdjurshållningen och andra inkomstkällor.

Initiativ till att genomföra ett enskifte i Fleninge togs redan 1806. Under 1800-talets första decennier genomfördes enskiftet, som innebar att flera gårdar fick nya lägen och ägora omarronderades. Tidigare samfällda marker delades upp mellan gårdarna, och det som tidigare varit fäladsmark odlades under 1800-talet upp.

I Fleninge socken finns ingen herrgård eller annan adlig egendom. Jordägandet och därmed bebyggelsestrukturen präglas liksom i Kattarp av många storbönder. Många av gårdarna fick nya mangårdsbyggnader under andra halvan av 1800-talet, och då byggdes nya stora hus inspirerade av samtida arkitektur i städer och samhällen. Även många nya ekonomibyggnader uppfördes för att inrymma de allt



Fleninge på Skånska rekognosceringskartan från 1810-talet. Bebyggelsen ligger samlad på en höjdrygg i öst-västlig riktning. Bortom den odlade marken finns stora arealer fuktiga fäladsmarker. Enskiftets vägar och gränser har markerats på kartan

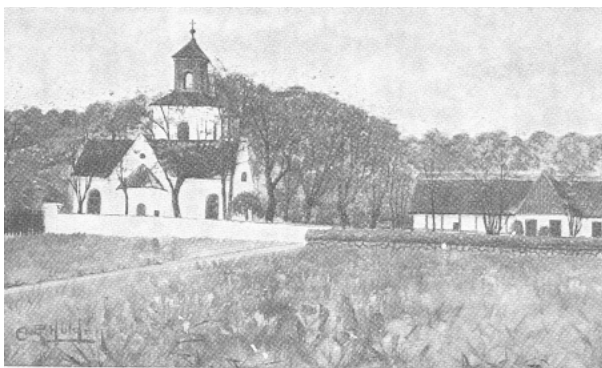
större skördarna. Ett mejeri fanns vid Magnerups gård under några decennier kring 1900. Fleninge har också haft en egen brandstation och brandkår, som upphörde 1977. En av de sista utryckningarna gällde att släcka en brand i Starke Tufves stuga i Ödåkra.

Som sockencentrum fanns flera centrala funktioner i Fleninge, som skolhus och fattighus. Invid kyrkan fanns också en gammal korsvirkesgård, som under åren 1881-1912 fungerade som prästgård, därefter kallades den klockaregård. Gården revs 1947.

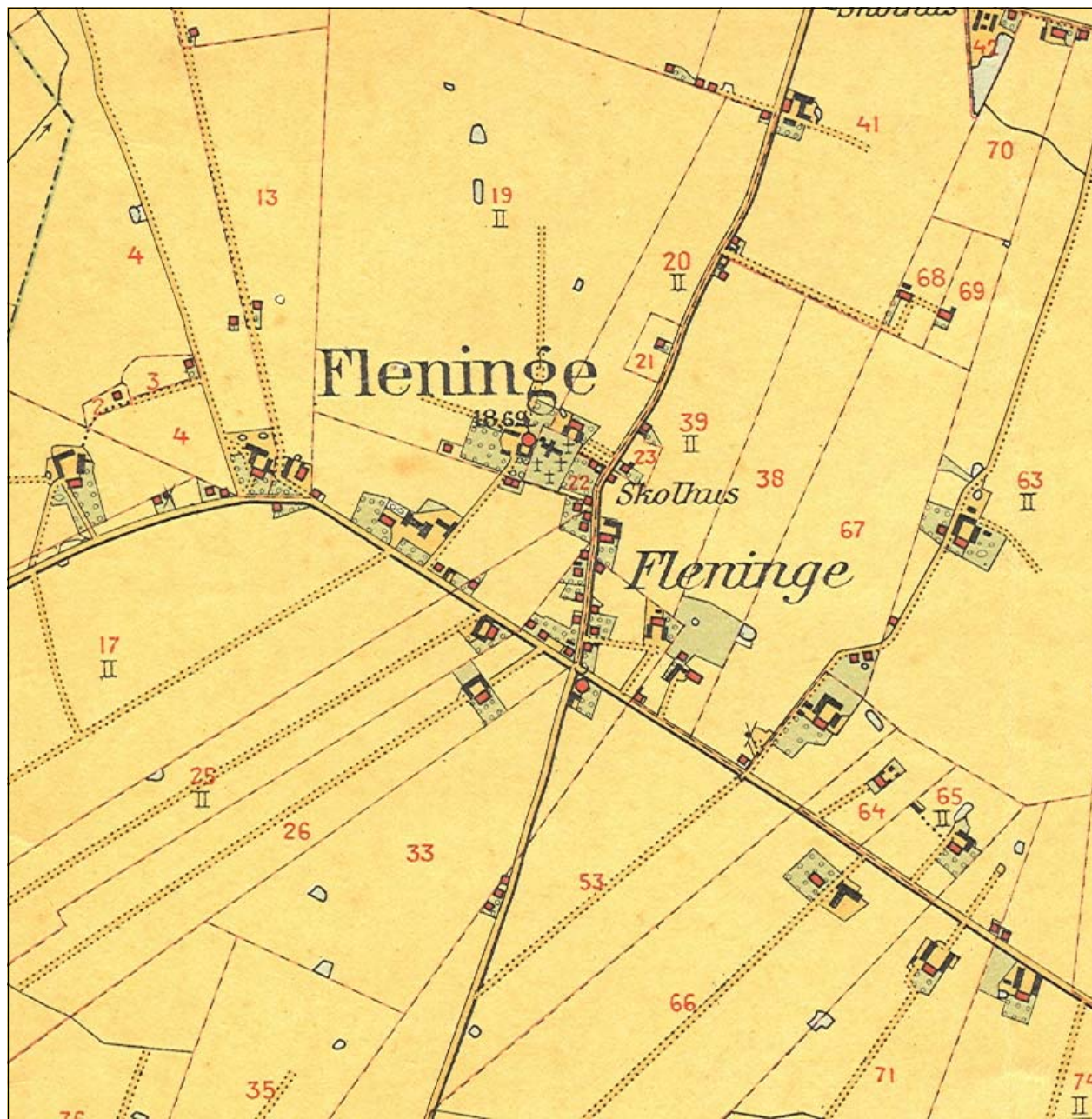
Fattighuset användes fram till 1866, då en gemensam "anstalt" för flera socknar öppnade i Allerum. År 1912 byggdes ett ålderdomshem i Fleninge, söder om Gästgivaregården och avtalet mellan socknarna om fattigvården upphörde.

Fram till 1951 var Fleninge en egen kommun. Kommunalstämman lät 1929 bygga ett kommunalhus mitt emot Gästgiveriet. Huset byggdes i en traditionell stil och traditionella material.

Invid vägkorsningen fanns i äldre tid också en butik.



Klockaregården invid kyrkan



1912 års ekonomiska karta. Ägomönstret som kan ses på rekognosceringskartan är detsamma. Strukturerna finns kvar även på dagens karta



Fleninge på 1850-talet på en teckning av Kilian Zoll.



Butiken och bakom denna banken vid vägkorsningen.



Fleninge motell i slutet av 1980-talet.

Fleninge Gästgivaregård och motell

Fleninge har ett strategiskt läge där två viktiga vägar möts – vägarna finns markerade redan på Buhrmans karta från 1684. Den nord-sydgående vägen leder från Ängelholmstrakten till Helsingborg. Här passerade mängder av bönder och småhantverkare som skulle till marknaderna i Helsingborg för att sälja sina produkter. Den öst-västliga vägen ledde så småningom vidare till Skånes inland med förbindelse till Stockholm. Gästgivaregårdar etablerades vid betydelsefulla lägen under 1600-talet. 1660 fick gästgivaren Lorens Rottenborg hjälp av Fleninges bönder att bygga en ny gästgivaregård, eftersom den gamla blivit hårt åtgången under 1600-talets krig. Av den uppgiften kan man döma att gästgiververksamheten har mycket gamla anor.

1810 byggdes den nuvarande gästgivaregården. Dessförinnan hade funktionen som gästgivaregård ambulerat mellan olika gårdar. På gästiset föddes den betydelsefulla helsingborgaren Petter Olsson, som sedermera blev framgångsrik spannmålshandlare och utnämnd till konsul.

Den nord-sydgående vägen kallades så småningom för Riksväg 2. Intill den byggdes 1954 ett motell i KAK:s regi, som en sentida efterföljare till gästgivaregården. Ungefär 10 år senare invigdes motorvägen mellan Ängelholm och Helsingborg, och motellet kom att föra en delvis tynande tillvaro. Det var ett av de första motellen i Sverige. Motellet är fortfarande i bruk men mycket av 1950-talets originalinredning har skingrats och byggnaderna har byggts om.



Gästgivaregården fotograferad av Mårten Sjöbeck 1926. Ekonomibyggnaderna i söder revs strax därefter.

Bebyggelsekaraktärer

I dagens Fleninge finns dels äldre agrart anknuten bebyggelse i form av gårdar och gathus i en struktur som går tillbaka till 1800-talet, dels villor från 1900-talet. Gathusen ligger på traditionellt sätt mycket nära vägen.

Villorna ligger i allmänhet längre indragna på tomtarna, har högre takfotshöjd och varierade takformer. Under de senaste åren har flera nya villor tillkommit i anslutning till kyrkan.

Nuvarande hembygds museet vid Västkustvägen. Byggnaden uppfördes 1853 som fattighus, efter en donation från lantbrukaren Sone Karlsson och Sissa Assarsdotter. När fattigvården samordnades med flera andra socknar och en stort nytt fattighus byggdes i Allerum 1868 ändrades byggnaden till skola och lärarinnebostad. Innan nya kommunalhuset togs i bruk 1929 samlades kommunalstämman här. Efter kommunsammanslagningen 1951 då



Hembygds museet vid Västkustvägen

Ödåkra storkommun bildades, användes huset som församlingssal fram till 1967 då det nya församlingshemmet stod klart. I slutet av 1960-talet fick Fleninge släkt- och bygdeförening dispositionsrätt till byggnaden. 1998 fick föreningen köpa huset av Helsingborgs stad. Sone Karlssons donation, som var på 1000 riksdaler, har varit till stor nytta för det allmänna, för kyrkan och för hembygdsrörelsen.



Fd bankhuset. Fleninge Sparbank bildades 1884



Fd kommunalhuset, uppfört 1929 och i bruk till kommunsammanslagningen 1951

Väderkvarnen har stått på samma plats sedan 1853. 1960 brann den ursprungliga kvarnen, men hembygdsföreningen köpte Hjälmshults mölla och transporterade den över åkrarna och återuppbyggde den på samma plats som den nedbrunna kvarnen. Ytterligare en kvarn fanns tidigare längs vägen mot Ödåkra, men revs på 1950-talet.



Väderkvarnen i Fleninge

LANDSKAP OCH GRÖNSTRUKTUR



Fleninge är beläget utmed landsvägarna i det storskaliga odlingslandskapet. Orten ligger på en höjdrygg som sträcker sig i väst-östlig riktning, väl markerad av Fleninge mölla. Nedanför höjdryggen breder det flacka odlingslandskapet ut sig mot Hasslarp i norr och Kropp i söder.

Jordarterna i höjdryggen består till största delen av sand, grus och stenblock som är väl-dränerade och lätt-todlade jordarter. Detta har gjort det möjligt att odla marken sedan mycket lång tid tillbaka. Innan utdikningen av landskapet under 1800- och 1900-talet var det enbart dessa höglänta marker som kunde odlas. De lägre liggande jordarna domineras av lera och moränlera vilka var för blöta och tunga att odla upp med den tidens teknik. Med dagens jordbruksteknik lämpar sig dessa ypperligt som jordbruksmark.

De grönområden som finns i Fleninge idag är främst rester efter den vegetation som man bland annat ser på kartor från 1700-talet. Kartorna visar på ett stort antal gårdar i området och att dessa var belägna längs med nuvarande Fleningevägen. Av dessa gårdar finns bara någon enstaka kvar, dock kan man se rester av den vegetation som omgärdade gårdarna. Vegetationen är numer koncentrerad utmed stenvägar, vilka vittnar om gamla gränser mellan fastigheter och mellan inägor och utägor. Man finner även vegetation runt märkegravar och som läplanteringar runt gårdar och fruktodlingar. Dessa trädridåer, skogsdungar, märkegravar och stenvägar som bryter av det flacka och vidsträckt odlingslandskapet ger tillsammans med bebyggelsen karaktär åt landskapet.

Trots bristen på grönområden i Fleninge finns vissa naturvärden, i form av småbiotoper. Småbiotoper som stenvägar, märkegravar och odlingsrösen är viktiga för många olika växter och djur. Dessa biotoper fyller en viktig funktion i landskapet då de bland annat fungerar som boplatser och skydd i det annars så öppna landskapet.

Fleninge har precis som stora delar av kommunen dålig tillgång på allemansrättslig mark eftersom omgivningarna domineras av åkermark. Den vegetation som finns är koncentrerad till gårdarnas boningshus och möjligheten att röra sig i landskapet är begränsad till landsvägar och markvägar. Tillgänglighet till rekreationsområden i Fleninges närhet är begränsad, i norr finns Hasslarps dammar och i sydväst Väla skog och Småryd, men landsvägar utgör barriärer och det finns inga naturliga promenadvägar dit.

Slutsatser

- Orten erbjuder storslagna utblickar mot det angränsande landskapet.
- Stor brist på grönområden och allemansrättslig mark.
- Trots närliggande rekreationsområden är tillgängligheten till dessa begränsad.
- De vegetationsrester som finns fyller en viktig funktion i landskapet.



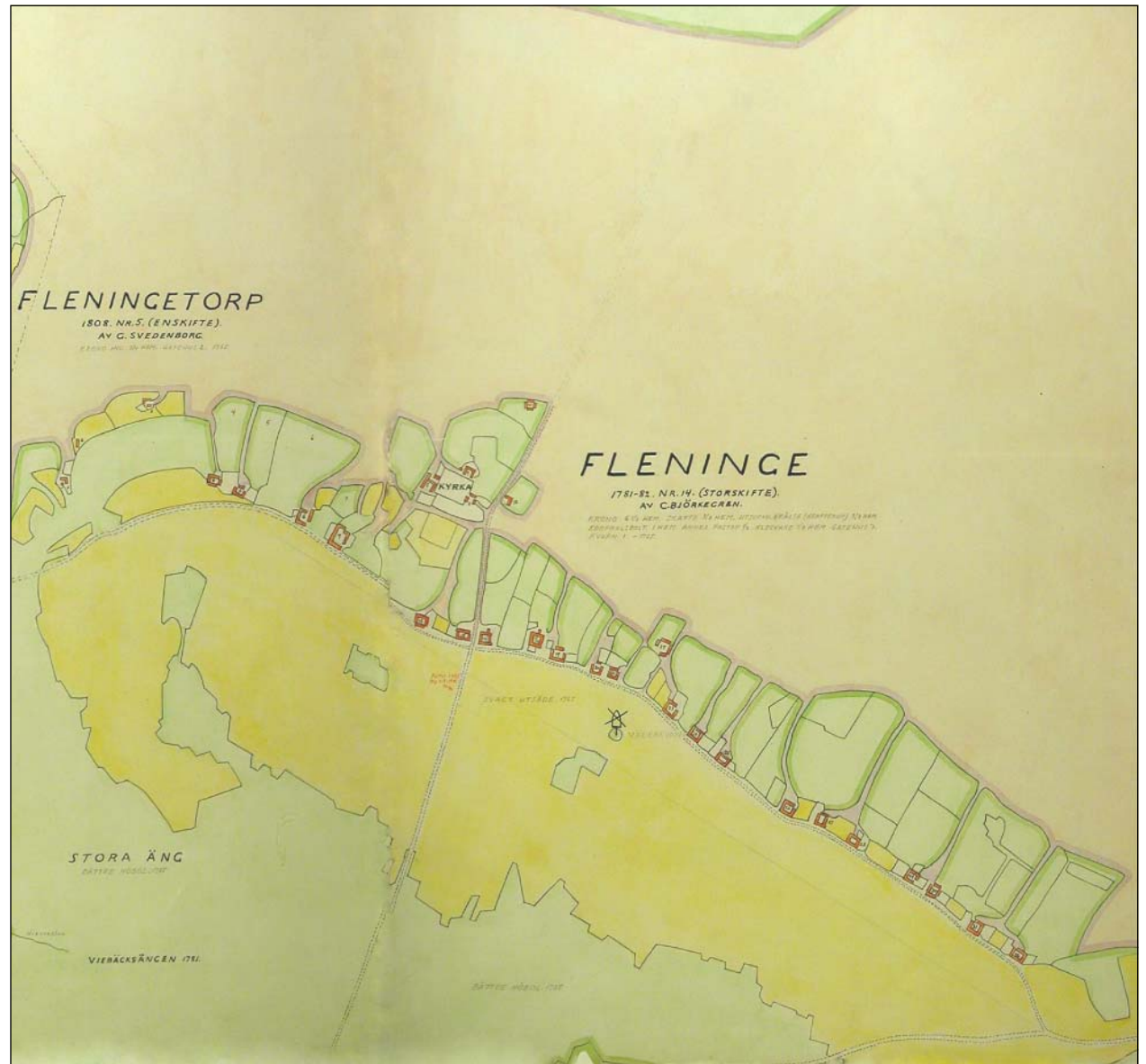
Landskapsmöte i söder



Vegetationsdunge söder om Fleningevägen.



Hästhage vid Västkustvägen.



Mårten Sjöbecks avritning av lantmäterikartor från 1765. Kartan visar tydligt på karaktären av den radby som Fleninge utgjorde innan enskiftet i början på 1800-talet. Skiftet innebar att flera gårdar fick nya lägen och markerna omarronderades, det som tidigare varit fäladsmarker odlades nu upp. Den växtlighet man kan se på platsen idag är bland annat rester efter gränserna mellan dessa gårdar

HUVUDSTRUKTURER



Huvudstruktur

På kartor från 1700-talet har Fleninge formen av en utpräglad radby bestående, förutom kyrkan av ett 20-30 tal gårdar och ett flertal småhus. Fleninge var med detta en av de största bondbyarna inom nuvarande Helsingborgs kommun. Fleninge by uppvisar på dessa tidiga historiska kartor en tydlig linjär form som endast bryts av kyrkan som är placerad i ett randläge i byn.

Historiskt har Fleninge varit en stor betydande kyrkby och en viktig vägknut med gästgiveri. Genom att järnvägen drogs genom Ödåkra kom Fleninge samhälle att tappa i betydelse. Med motorvägens tillkomst försvann också stora delar av den vägburna trafiken genom Fleninge.

Fleninge av idag uppvisar en helt annan form än radbyns. Fleninge har utvecklats från att ha varit en medeltida radby fram till efter 1800-talet då bebyggelsen främst har koncentrerats till den centrala vägkorsningen – Fleningevägen – Västkustvägen.

Bebyggelseområden

Fleninge bys nuvarande bebyggelse skiftar starkt både karaktärs- och åldersmässigt. Enstaka hus berättar, vid sidan om kyrkan, Fleninges historia som administrations- och kommunikationscentrum.

Bebyggelsen i dagens samhälle består till största delen av enfamiljshus av varierande ålder, karaktär och utseende och är uppförd i högst två våningar. En grupp radhus finns söder om Fleninge Gästis. Bebyggelsen är i huvudsak utspridd i mindre enklaver

längs det befintliga vägnätet. Fina utblickar mot det angränsande landskapet finns mellan bebyggelseområdena där ett antal lantbruksgårdar ger Fleninge en agrar karaktär.

En relativt begränsad yta av Fleninge är planlagd. De planlagda områdena är i huvudsak koncentrerade kring korsningspunkten Västkustvägen - Fleningevägen. Det senaste tillskottet av ny bebyggelse är belägen söder om kyrkan där en detaljplan från år 2000 har gjort det möjligt att uppföra ett 20-tal friliggande hus i Fleninge. Husen är oregelbundet grupperade vilket gör att området inte upplevs som ett grupphusområde. Det finns ingen planberedskap för en framtida utveckling av nya bostäder och verksamheter i Fleninge. För att kunna utveckla samhället på sikt och ge underlag för service och kollektivtrafik, behövs nya områden för bostadsbebyggelse. Tankar har förts fram om en golfbana, centralt placerad i samhället, som också skulle kunna ge ökat underlag för verksamheter som t ex gästis och motellet.

Stråk och barriärer

Korsningspunkten mellan Fleningevägen och Västkustvägen är knutpunkten på orten. De båda vägarna har karaktären både som stråk och barriär då vägarna saknar ytor för de oskyddade trafikanterna.

Landmärken

Kyrkan och Möllan utgör två tydliga landmärken.

I Fleninge finns både bostäder och verksamheter vilket ger en dynamisk struktur att bygga vidare på vid framtida förändringar.

Slutsatser

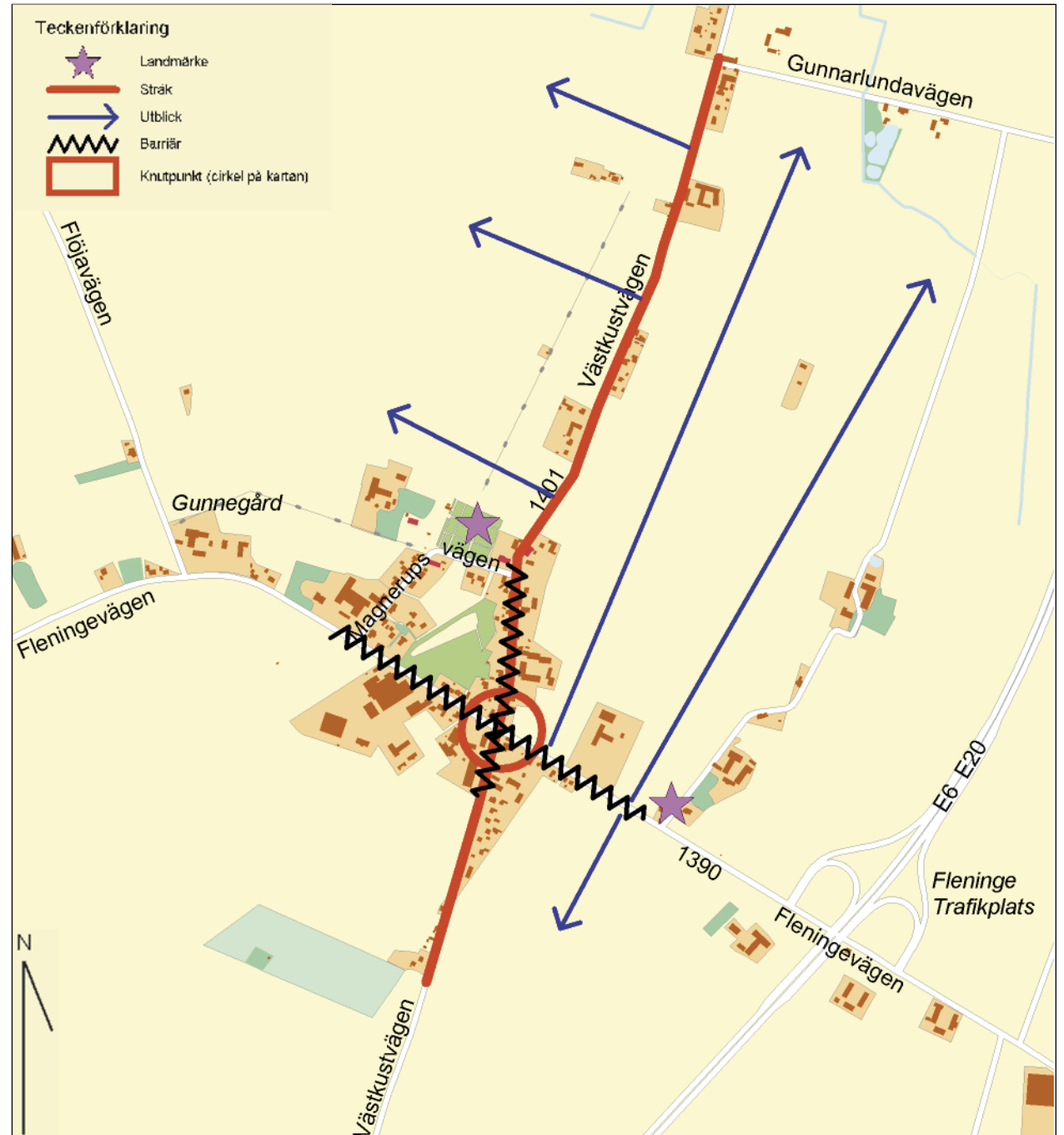
- Byn har blandad bebyggelse, bostäder och verksamhet vilket ger goda förutsättningar för utveckling.
- Bebyggelsen är småskalig och i huvudsak grupperad kring det befintliga vägnätet.
- Ingen planberedskap finns inför framtida förändring och bostadsutbyggnad.



Fleninge kyrka



Nytt bostadsområde söder om kyrkan.



TRAFIKMÖNSTER

Biltrafik och vägnät

Fleninge nås främst via Fleningevägen (väg 1390) som har direkt koppling till motorväg E6/E20 via Fleninge trafikplats. Via Fleningevägen når man även Ödåkra i väster och Hyllinge och motorväg E4 i öster. Från söder nås Fleninge också via Västkustvägen - gamla riksvägen mot Göteborg, som fortsätter norrut mot Hasslarp.

Fleninge- och Västkustvägen är hårt trafikerade genomfartsvägar. Lokaltrafiken är måttlig inom orten och omfattas endast av Magnerupsvägen som bl a trafikförsörjer det nya bostadsområdet söder om kyrkan.

Enligt Vägverkets uppgifter från 1994 trafikeras Fleningevägen av ca 2010 fordon per årsmedeldygn på sträckan E4/E6 – Västkustvägen och av 1640 fordon per årsmedeldygn väster om Västkustvägen. Västkustvägen trafikeras av 2890 fordon per vardagsdygn på sträckan söder om Fleningevägen och av ca 3080 fordon per vardagsdygn norr om Fleningevägen.

Gång- och cykeltrafik

Idag finns det inte några separata gång- och cykelvägar i Fleninge, varken inom själva byn eller mot närbelägna samhällen Ödåkra och Hasslarp. All gång- och cykeltrafik sker i blandtrafik. Trafiksäkerheten för de oskyddade trafikanterna är idag inte tillfredställande.

I Helsingborgs cykelplan finns en dubbelriktad gång- och cykelväg mellan Fleninge och Ödåkra redovisad. Denna har dock ej blivit genomförd.



Kollektivtrafik

Fleninge saknar järnvägsförbindelse, varför kollektivtrafiken endast utgörs av bussar. Regionbuss 506 trafikerar sträckan Helsingborg-Ängelholm och kör igenom samhället med uppehåll vid Fleninge gästis och kyrkan. På vardagarna avgår bussar ungefär varje timme i båda riktningar och på helgerna varannan timme. Senare på kvällen och efter midnatt trafikerar bussarna med enstaka avgångar lördag kväll samt några utvalda fredags- och söndagskvällar. Resan med buss från Fleninge till Helsingborgs centrum tar ca 20 minuter.

Pågatågsstationen i Ödåkra, som trafikeras av både pågatåg och Öresundståg på sträckan Ängelholm-Helsingborg-Malmö, ligger ca 3 km från trafikorsningen mellan Västkustvägen och Fleningevägen och nås via Fleningevägen. Därifrån tar resan till Helsingborg ca 9 minuter och till Malmö ca 1 timme och 10 minuter.

Slutsatser

- Fleninge nås främst via Fleningevägen som är kopplad till väg E6/E20, men även via Västkustvägen.
- Fleninge har ett enkelt vägnät bestående av Fleningevägen, Västkustvägen och Magnerupsvägen.
- Separata gång- och cykelvägar saknas.
- Samhället har relativt dåliga bussförbindelser med få avgångar.
- Fleninge saknar egen järnvägsförbindelse, men pågatågsstation finns i Ödåkra ca 3 km väster om orten.



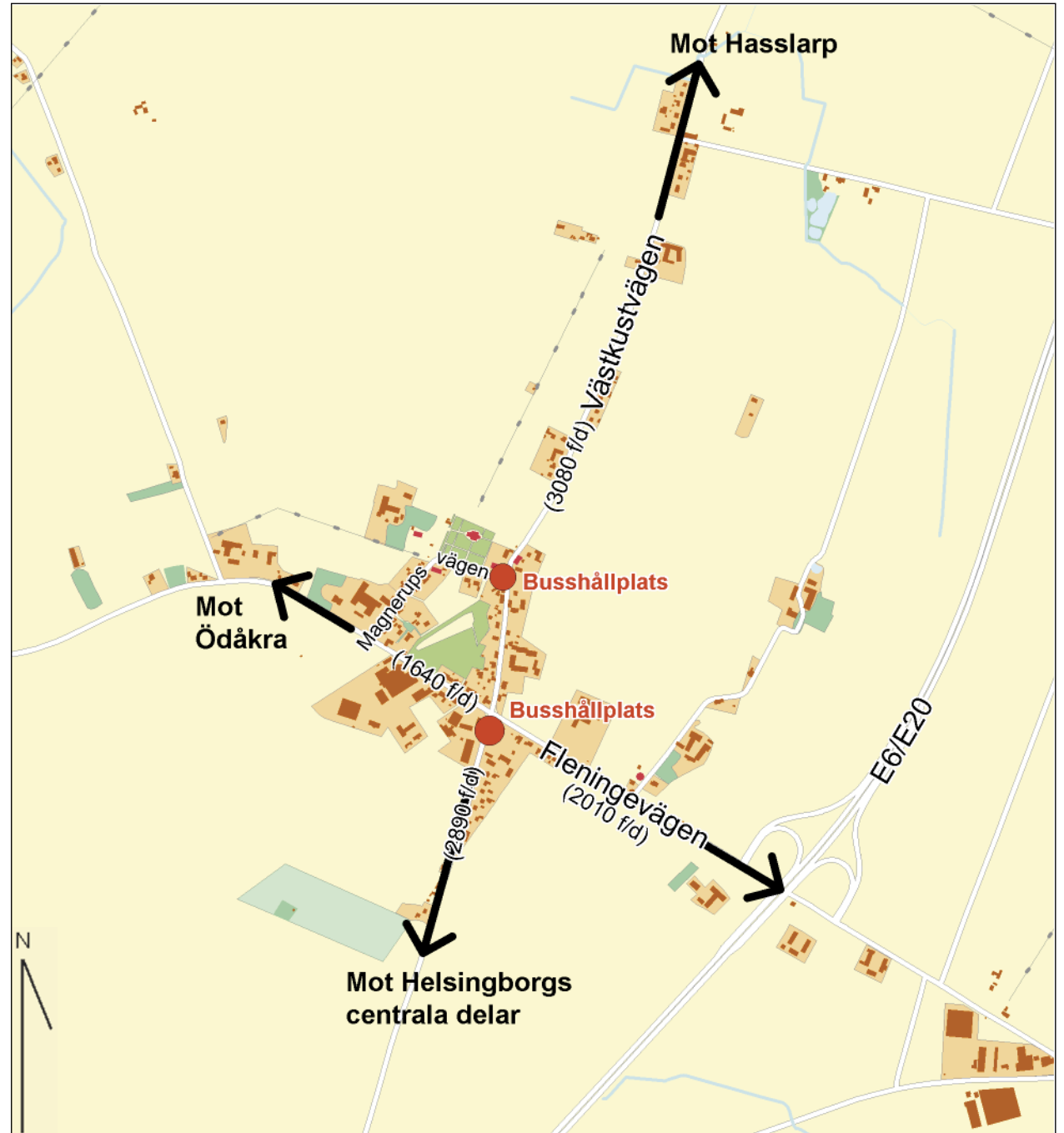
Västkustvägen norrut



Fleningevägen



Västkustvägen



FUNKTIONER OCH FOLKLIV



Fleninge har ingen direkt centrumpunkt, förutom korsningspunkten vid Fleningevägen – Västkustvägen där ett flertal företag och funktioner finns lokaliserade, däribland Fleninge Gästis och Fleninge motell.

Fleninge har en spännande mix mellan bostäder, verksamheter och lantbruksgårdar. Detta ger goda förutsättningar och en hållbar struktur att bygga vidare på vid framtida förändringar.

Bostäder

Bostäderna i Fleninge består i huvudsak av villabebyggelse uppförd under olika tidsepoker och med mycket skiftande karaktär. Bebyggelsen är i huvudsak samlade i mindre enklaver längs de båda huvudvägarna. Ett nybyggt villaområde finns vid kyrkan.

Service

Orten har ingen tillgång till kommersiell eller kommunal service. Ett daghem finns, liksom kyrka och församlingshem.

Under Fleninges storhetstid fanns tre livsmedelsaffärer i byn. I nuvarande hembygdsmuseet drevs en småskola fram till att Norrlyckeskolan stod färdig i Ödåkra, där nu barnen i Fleninge går i skola.

Arbetsplatser

Ett flertal företag finns i Fleninge, däribland Fleninge MC-skrot, Fleninge Jakt och Fritid, WBM Wilhelmsson som säljer grävmaskiner, Rain Bird som säljer bevattningsanläggningar, Fellmertz plåt, Anderbergs motor, Echotech, Granngården som har en stor anläggning i Fleninges västra del, Lennart Nilsson Transport, NCC vägunderhåll, Lindbergs ventilation, Prutz bil och Fleninge däck. Därtill skall läggas ett antal jordbruksföretag och en fruktodling som ger Fleninge en lantlig inramning.

Folkliv

Folklivet på dagen är i huvudsak koncentrerat kring de företag som finns och trafiken genom orten. Kvällspulsen är svag och koncentreras till aktiviteter kring kyrkan samt ett par föreningar. Fleninge har en släkt och bygdeförening som har ca 400 medlemmar. Föreningen anordnar bl a hembygdsdag, utflykter och fester. LRF har en lantbruksklubb och SPF driver en pensionärsförening. Det är brist på samlingsplatser för yngre.

Gästis var tidigare en naturlig samlingspunkt i Fleninge. Gästis har under några år varit stängt, men har nu fått en ny ägare som har inlett en omfattande renovering med hopp om att anläggningen åter skall kunna bli samlingsplats för fester och andra arrangemang.

Fleninge är i princip helt i avsaknad av rekreationsområden, då Fleninge omgärdas av brukad åkermark.

Slutsatser

- Många företag ger liv åt orten under dygnets alla timmar.
- Få samlingsplatser – svag kvällspuls. Dagspulsen domineras av trafiken genom samhället.
- Ingen kommersiell eller kommunal service finns.



Fleninge motell

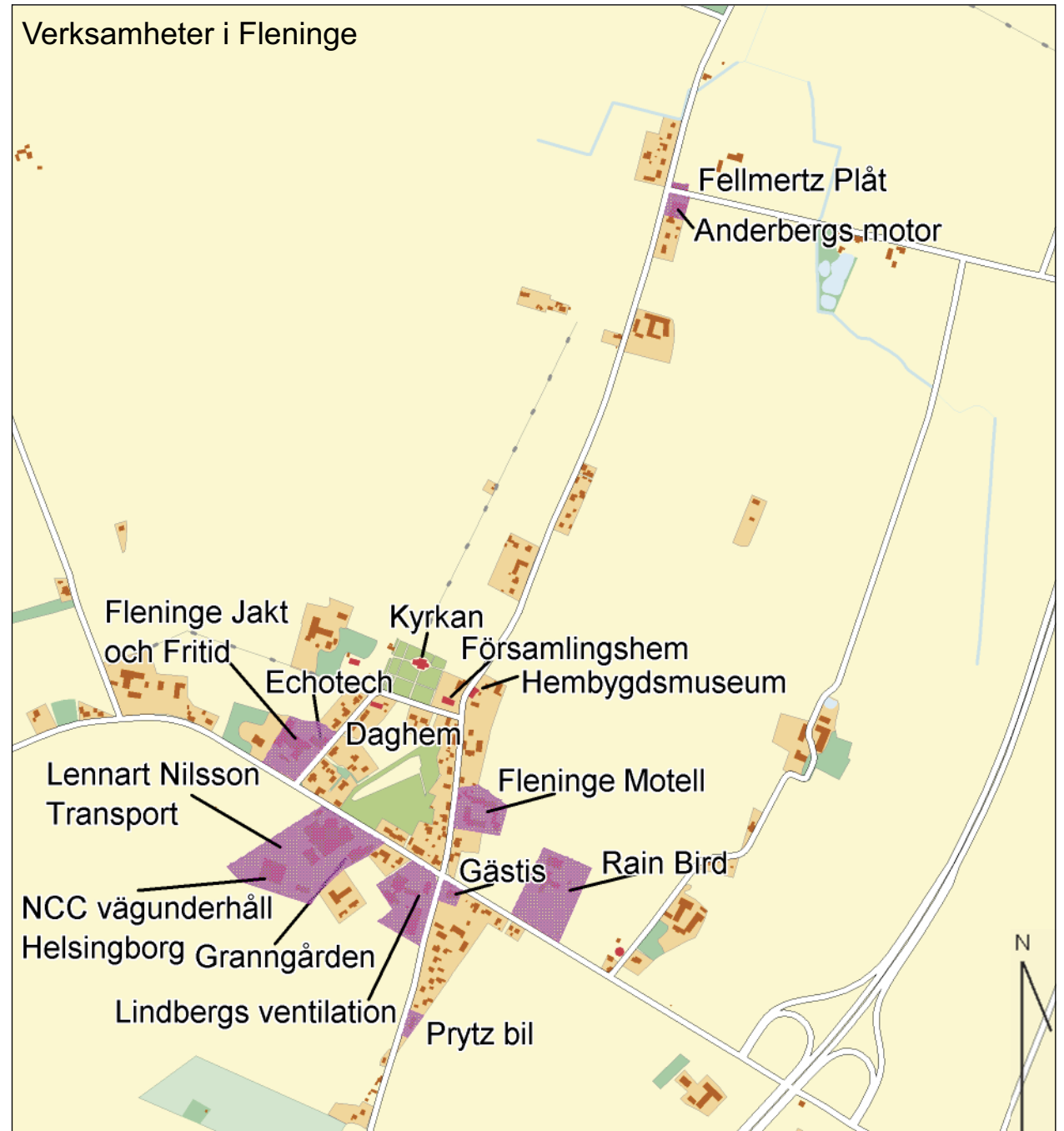


Företag - Rain Bird



Nybyggda hus vid kyrkan

Verksamheter i Fleninge



STARKA SIDOR



Starka sidor

- Fleninge har ett bra geografiskt läge med närhet till E6:an, Väla och Helsingborgs centrala delar.
- Orten erbjuder storslagna utblickar mot det angränsande landskapet.
- Byn har blandad bebyggelse, bostäder och verksamheter, vilket ger goda förutsättningar för utveckling.
- Tydliga historiska spår med karaktärskapande bebyggelse ger en tydlig identitet.
- Många företag ger liv åt orten under dygnets alla timmar.
- Fleninge har en positiv befolkningsutveckling.



Fina utblickar



Fleninge Gästis



Hembygdsmuseum

SVAGA SIDOR



Svaga sidor

- Separata gång- och cykelvägar saknas både inom Fleninge och till närbelägna samhällen Ödåkra och Hasslarp – dålig trafiksäkerhet för oskyddade trafikanter.
- Samhället har relativt dålig kollektivtrafikförbindelse med få bussavgångar. Fleninge saknar egen järnvägsförbindelse. Pågatågsstation finns i Ödåkra ca 3 km från samhället.
- Få samlingsplatser – svag kvällspuls. Dagspuls domineras av trafiken genom samhället.
- Avsaknad av kommersiell och kommunal service.
- I Fleninge finns ingen planberedskap inför framtida förändringar och bostadsutbyggnad.



Intensiv och tung trafik genom samhället



Fleningevägen



Västkustvägen

SAMMANFATTNING OCH REKOMMENDATIONER



Fleninges karaktär

Fleninge har historiskt utvecklats från en medeltida radby till dagens ort där tyngdpunkten ligger kring korsningen Fleningevägen - Västkustvägen. Orten ligger på en höjdrygg som sträcker sig i öst-västlig riktning, väl markerad av Fleninge mölla. Nedanför höjdryggen breder det flacka odlingslandskapet ut sig mot Hasslarp i norr och Kropp i söder. Fleninge har ett bra geografiskt läge nära E6:an, Väla/Ödåkra och Helsingborgs centrala delar. Orten har relativt dåliga kollektivtrafikförbindelser och saknar pågatågsstation vilket har lett till att orten har karaktären av en pendlingsort. Lokala förflyttningar görs i huvudsak med bil för handels-, service-, eller fritidsaktiviteter. Bebyggelsen i dagens samhälle är småskalig och består till största delen av enfamiljshus av varierande ålder, karaktär och utseende. Bebyggelsen är i huvudsak utspridd i mindre enklaver längs det befintliga vägnätet. Fina utblickar mot det angränsande landskapet finns mellan bebyggelseområdena där ett antal lantbruksgårdar ger Fleninge en agrar karaktär.

Utvecklingsmöjligheter

För att ge ökat underlag för servicefunktioner bör nya bostäder planeras i Fleninge. Idag finns ingen planberedskap för en bostadsutbyggnad. Det senaste tillskottet av bebyggelse är ett 20-tal friliggande villor strax söder om kyrkan. Befintlig bebyggelse är småskalig. Nyttillskott bör därför grupperas i mindre småskaliga enklaver där fortsatta utblickar mot landskapet bibehålls. Stor hänsyn bör tas till den lokala bebyggelsetraditionen då många fina exempel på befintlig bebyggelse finns i centrala Fleninge.

Bostäder

Mindre grupper av nya bostäder föreslås inom ett par områden i Fleninge. Två områden föreslås väster om Västkustvägen där tomter för friliggande villabebyggelse bör kunna inrymmas. Det är viktigt att antalet korsningspunkter med Västkustvägen minimeras för att uppfylla trafiksäkerhetskraven. I anslutning till en planerad golfbana inom fastigheten Fleninge 24:32, öster om Västkustvägen föreslås grupphusbebyggelse som har anknytning till golfbanan (golfboende). På längre sikt bör ny bebyggelse kunna prövas i Fleninges södra del, vid befintlig äppelodling.

Rekreation

Då Fleninge har dålig tillgång till rekreationsområden och mötesplatser bör allmänna gröna områden tillskapas i samband med framtida förändringar. En allmän "gröning" som kan användas till lek, idrott, rekreation och årliga arrangemang föreslås centralt inom orten. En golfbana planeras i Fleninge, som skulle bidra till att ett stort markområde blir mer allmäntillgängligt. Golfbanan kan också bidra till "spin-off"-effekter som verkar positivt för Fleninges utveckling och underlag för Gästis, motell m m.

Trafik

Då gång- och cykelvägnätet inte är komplett och trafiksäkerheten för de oskyddade trafikanterna bitvis är bristfällig, föreslås nya trottoarer längs Fleninge- och Västkustvägen. En ny cykelväg föreslås också till Ödåkra. En sådan finns redovisad i Helsingborgs cykelplan, men har aldrig blivit genomförd. Genom dessa åtgärder kan barriäreffekterna som det befintliga vägnätet skapar minskas och trafiksäkerheten öka.



Utvecklingsområde

Till sist....

Fleninge har med sitt centrala läge, vackra omgivelningar, blandning av bostäder och verksamheter goda förutsättningar för utveckling. Det nya bostadsområdet söder om kyrkan, har lockat många barnfamiljer till orten som uppskattar en lugn boendemiljö med lantlig karaktär, men där man samtidigt har nära till Helsingborgs centrala delar.



Utblick mot Hasslarp



REFERENSER



Litteratur

Översiktsplan för Helsingborg 2002

Statistik från statistikansvarig i Helsingborgs stad (2002, 2003 och 2004)

Stadsbyggnadskontoret (1992), ”Naturvårdsplan för Helsingborgs kommun”

Helsingborgs museum (1991), ”Kulturminnesprogram för Helsingborg kommun”

Övrigt

Inventering gjord i Fleninge juni 2005

Intervju med Gunilla Holmberg, ledamot av Fleninge Släkt- och Bygdeförening – aug 2005

Fleninge Släkt- och Bygdeförening - Verksamhetsberättelse och Krönika 2005

