



# Ortsanalys för ÖDÅKRA

Stadsbyggnadskontoret 20 april 2004



## Ortsanalys för Ödåkra

20 april 2004

Helsingborgs stad, stadsbyggnadskontoret

Stadshuset, 251 89 Helsingborg

Telefon: 042-10 50 00, Fax: 042-10 78 80

# FÖRORD

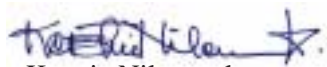
Hur tar vi vara på en orsts särprägel? Hur kan man bygga nytt och förnya samtidigt som man bevarar befintliga kvaliteter? Det är många frågor som kan ställas inför förändringar i ett samhälle. Sociala, kulturella och fysiska förutsättningar har större betydelse än någonsin.

Därför har vi under hösten 2003 provat en ny arbetsmetod som ett utvecklingsarbete vid stadsbyggnadskontoret i Helsingborg – den norska ”stedseanalysemetoden”, en arbetsmetod som innebär systematisering av kunskap för att förstå en orsts historia, dess aktuella situation och förutsättningar samt utvecklingsmöjligheter.

Gantofta, Hasslarp, Påarp, Vallåkra och Ödåkra är de orter som har studerats. Ortsanalysen som nu föreligger beskriver ortens form som ett resultat av en historisk process där såväl övergripande samhällsutveckling som lokala initiativ och drivkrafter har medverkat till ortens utveckling. Resultatet av detta sammanfattas i ortens starka och svaga sidor samt i exempel på hur ortens kvaliteter kan förbättras och utvecklas. Analysen kan vara en plattform för att diskutera ortens situation och framtidsmöjligheter utifrån.

I arbetet med Ödåkra har Margaretha Aspeholm, Fredrik Bengtsson, Björn Bensdorp-Redestam, Lena Gottschalk och Håkan Lindström deltagit. Vi vill rikta ett tack till alla andra som på olika sätt bidragit till framtagandet av orstanalysen för Ödåkra.

Stadsbyggnadskontoret  
Helsingborg den 20 april 2004

  
Kerstin Nilermark  
Planchef

  
Björn Bensdorp-Redestam  
Planarkitekt

# INNEHÅLL

FÖRORD OCH INNEHÅLL	3
BAKGRUND	4
HISTORIA	6
LANDSKAP OCH GRÖNSTRUKTUR	8
HUVUDSTRUKTURER	10
FUNKTIONER OCH FOLKLIV	14
TRAFIKMÖNSTER	16
STARKA OCH SVAGA SIDOR	18
SAMMANFATTNING OCH REKOMMENDATIONER	19
KÄLLFÖRTECKNING	20



Ödåkra ligger på nordsluttningen av Helsingborgsryggen endast 5 km nordost om Helsingborgs centrum. Från att ha varit en mindre bondby på vägen mellan kyrkbyarna Allerum och Fleninge, har Ödåkra vuxit till en tätort med närmare 5 000 invånare. Invigningen av järnvägen år 1885 och den efterföljande etableringen av Spritfabriken lade grunden för Ödåkras expansion. Under 1960-talet började en större utbyggnad av framförallt villabebyggelse som som inte hade anknytning till järnväg och spritfabrik. Det angränsande köpcentrumet söder om Ödåkra - Väla centrum, etablerades på 1970-talet och har utvecklats till ett av södra Sveriges största köpcentrum.

Den stora utbyggnaden av bostäder under 1960-1990-talen, med framförallt villabebyggelse, har dragit till en relativt ung befolkning i Ödåkra. En tredjedel av Ödåkraborna är barn och ungdomar i åldern 0-19 år, vilket är högre än riksgenomsnittet. Den yrkesverksamma gruppen mellan 25 och 64 år motsvarar genomsnittet medan däremot andelen pensionärer är lägre.

Den dominerande sysselsättningen inom statistikområdet Ödåkra (som även omfattar Fleninge by och landsbygden däremellan) är handel och kommunikation med ca 60 % av de förvärvsarbetande vilket är betydligt mer än genomsnittet vilket kan förklaras med närheten till Väla centrum.

Inom tätorten är det stor skillnad mellan Björka och övriga Ödåkra bland annat när det gäller andel boende med utländsk härkomst. Omkring 30 % av de boende i Björka är utrikesfödda jämfört med ett snitt på cirka 15 % för Ödåkra vilket även gäller Helsingborg som helhet.

Trots ett antal mindre verksamhetsområden och den större arbetsplatsen Väla centrum pendlar många ut från Ödåkra under dagtid. Med nära anslutning till E4-an och E6-an samt med Västkustbanan som passerar genom samhället har Ödåkra mycket bra kommunikationer. Med Pågatåg eller Öresundståg kan man ta sig till Malmö på en timme eller Köpenhamn på två timmar. Dock är bilinnehavet relativt högt med 394 bilar/1000 inv. jämfört med snittet för Helsingborg om 356 bilar/1000 inv.

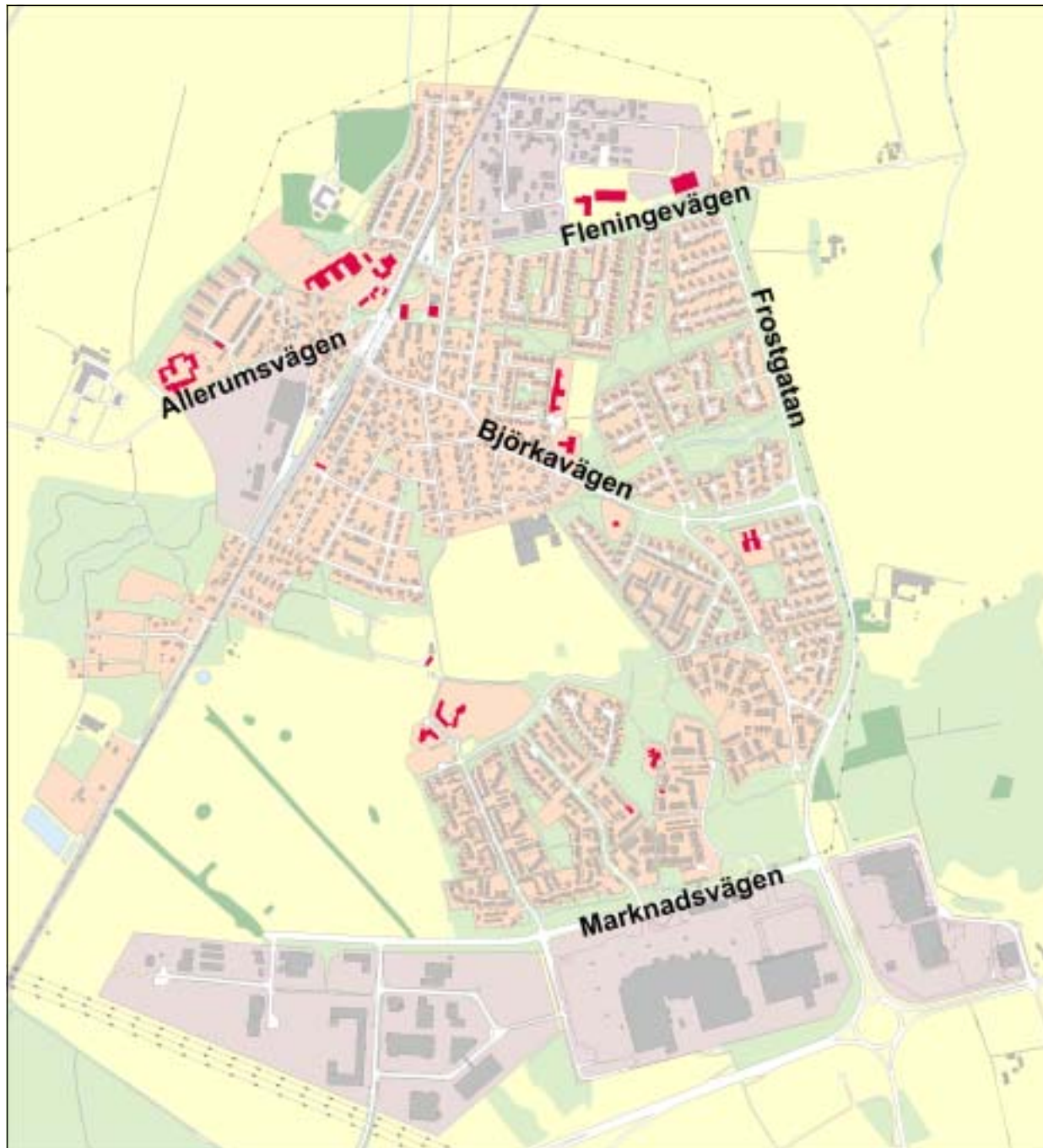
Slutligen kan man dra slutsatsen att Ödåkra är en relativt god boendemiljö. Ohälsotalen är 40,2 sjukdagar per person och år i Ödåkra jämfört med ett snitt på 44,9 dagar i hela Helsingborg.

### Slutsatser

- Relativt ung befolkning.
- Relativt låga ohälsotal.
- Stor skillnad mellan Björka och övriga Ödåkra vad gäller andelen utländsk härkomst.
- Centralt läge med goda kommunikationer.



*Järnvägen med tågförbindelser och spritfabriken - Ödåkras ursprung och dess framtid?*



# HISTORIA



## Förhistorisk tid

När inlandsisen smälte steg vattenytan kraftigt. Vid tiden 5 000 år f Kr låg vattenytan cirka 8-12 meter högre än idag. Det innebar att stora delar av det som idag är Helsingborgs kommun, låg under vatten. Skånes befolkning beräknas ha uppgått till cirka 1 500 personer.

I den yngre järnåldern (400-1000 e Kr) ligger grunden till det bysystem som skulle komma att konsolideras kring år 1000. Från denna tid finns inte något omfattande arkeologiskt material. I stället har ortsnamnsforskningen spelat stor roll för den bebyggelsehistoriska diskussionen. Ortsnamn med ändelser –löv, -lösa, -stad och –inge har hänförs till yngre järnåldern.

Från tiden kring år 1000 härrör namn med ändelserina –by och –toft. Det var först nu som bysystemet reglerades formellt. Som en del i det danska riket reglerades de skånska bytomterna och fördelades ägorna. Denna organisation kom i princip att ligga fast fram till enskiftesförordningen för Skåne år 1803. Det definitiva genombrottet för det stationära bysystemet omkring år 1000 förklarar förmodligen också varför kulturlager äldre än så i allmänhet inte påträffas vid arkeologiska grävningar.

## Medeltid till 1800-tal

Det stationära bysystemet medförde stora förändringar på utseendet och brukandet av landskapet. Landskapet bestod av vången och utmarken eller fäladen, stora markytor som egentligen inte odlades utan användes till betesmark och allmänna urtag av ved, ris och torv. I nordvästra Skåne domi-

nerades landskapet av fäladsmarken. Vid Björka fälad finns ännu en mindre rest med fårbetad, tuvig och buskig fäladsmark.



Eftersom Öagre, så hette samhället tidigare (ö-åkrar = små åkrar) bestod av små ytor av högt belägna, odlade områden omgivna av sank- och kärrmarker, fanns ända in på 1700-talet endast fyra gårdar i trakten.

När enskiftet genomfördes åren 1827-28 fanns elva gårdar i trakten.

## Industrialiseringen

Början till Ödåkras expansion står att finna i utbyggnaden av järnvägen som invigdes år 1885.

Järnvägsstationen byggdes år 1884 och hade med all säkerhet ingen viktig uppgift att fylla de första tio åren. Med etableringen av Helsingborgs Spritförädlings Aktiebolag började Ödåkras förändring.

År 1887 byggde ett Helsingborgskonsortium en spritfabrik i Ödåkra. År 1910 upphörde bränningen. Nils-Petter Mathiasson tillsattes som chef och år 1917 startade han Vin- och spritcentralen. Runt centralen växte ett litet samhälle upp, med gatunamn som Vintapparegatan och Brännerigatan.

År 1974 slog en arbetsstyrka som omfattade 150 personer, rekord genom att producera 20 % av alla sålda alkoholdrycker i Sverige. Efter några års avveckling slogs portarna igen för gott år 1977.

## Stationssamhället och kommunhuvudorten

Kring fabriken, förlagd med anknötning till järnvägsspåren, växte ett litet samhälle fram. Bebyggelsen bestod till en början främst av villor eller mindre flerfamiljshus som uppfördes strax norr om fabriken och stationen, där landsvägarna och järnvägen korsas. Ödåkra expanderade sakta under första hälften av 1900-talet. Bebyggelsen från denna tid består främst av mindre, styckebyggda villor, många uppförda efter typritningar.

Det är också under denna tid som Toftavallen och dansstället "Blue heaven" växer fram.

År 1952 läggs Fleninge och Allerums kommuner samman och blir Ödåkra kommun.

### Villasamhället

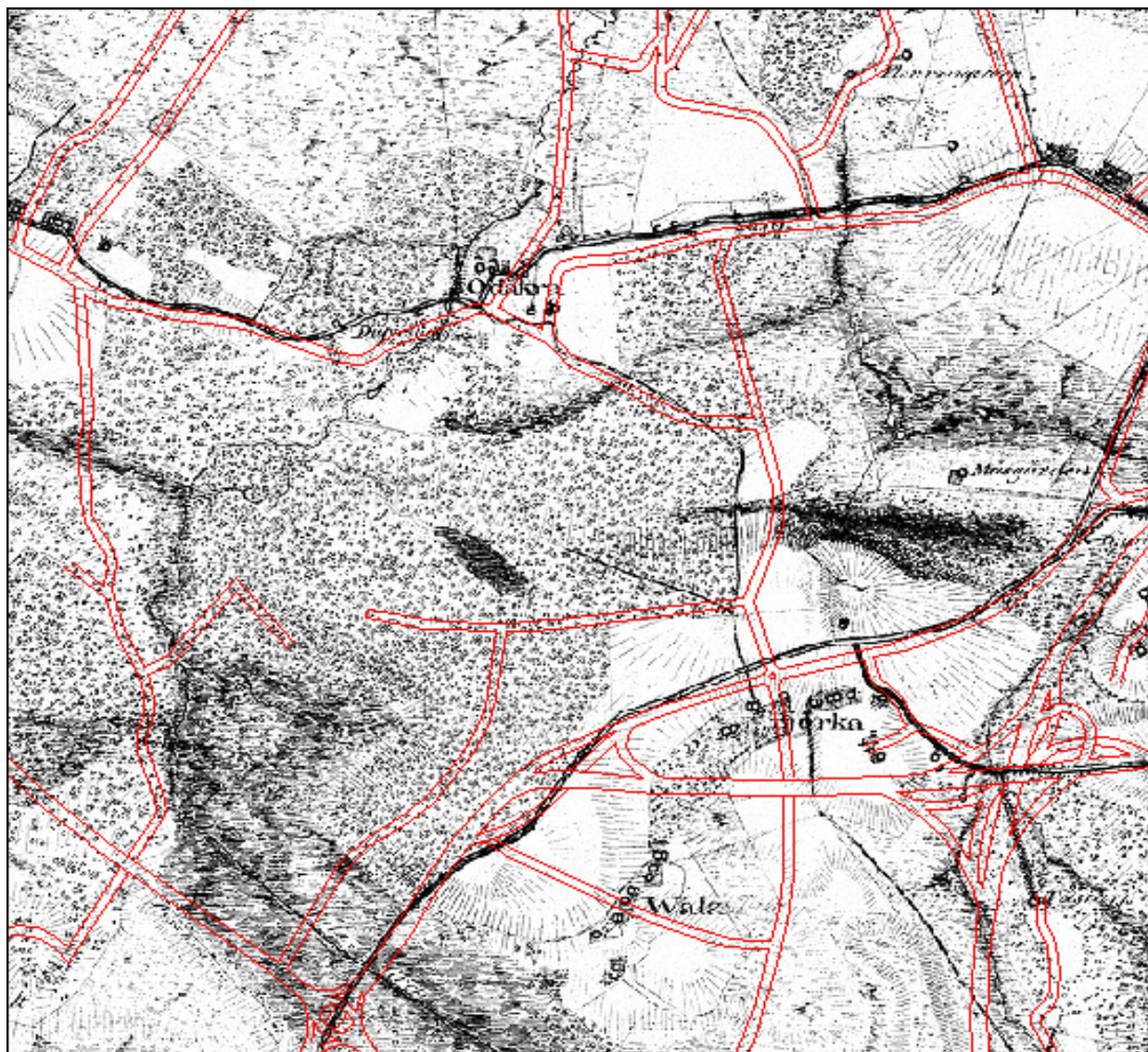
1960-talet innebar en ny tid för Ödåkra. Nu började bebyggelse uppföras som inte var direkt knuten till vare sig spritfabriken eller järnvägen. I och med detta kom Ödåkra att alltmer anta formen av en villaförort till Helsingborg.

### Förorten

Vid kommunreformen år 1971 inkorporerades Ödåkra med Helsingborg. Nu exploaterades större områden samtidigt. Det är framförallt 1970-talets småhusbebyggelse som har satt sin prägel på Ödåkra. Utbyggnaden har fortsatt in på 1980-talet med småhus, radhus och flerfamiljsbebyggelse, bl a i Björka som ligger som en isolerad ö mellan Ödåkra och Väla centrum.

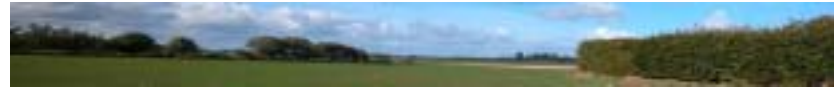
### Slutsats

- Orten har en ”kort” historisk” förankring
- Ödåkras placering är ej av naturen given. Snarare beror den och Ödåkras utveckling på goda kommunikationer. Framst har järnvägen och senare de stora vägarna E4 och E6 haft betydelse.
- Järnvägens tillkomst och kommun-sammanslagningen förändrade Ödåkra från landsbygd via villasamhälle till förort
- Villabebyggelsen från 1970-talet och framåt dominerar och trycker undan ”gamla Ödåkra”.



Skånska rekognoseringskartan med dagens huvudvägnät inlagt

# LANDSKAP OCH GRÖNSTRUKTUR



Ödåkra ligger på nordsluttningen av Helsingborgsryggen som här faller av norrut och möter Ängelholmslätten. Helsingborgsryggen är en förhöjning av berggrunden och sträcker sig i nordväst-sydöstlig riktning. Höjdskillnaden inom Ödåkra från Väla centrum till Horsarydsvägen är omkring 30 meter vilket upplevs särskilt tydligt när man kör in i Ödåkra söderifrån via Björkavägen.

Jordarterna består huvudsakligen av moränleror. Dessa ger goda åkerjordar och marken anges vara i klass 8 av en 10-gradig skala. Längs Djurhagshusvägen finns ett stråk av sand- och grusavlagringar som delvis har nyttjats som grustäkt.

Ödåkras grönsstruktur kan delas in i två delar, dels den gamla strukturen med skogsdungar, ägo­gränser med stenmurar och vegetationsridåer, dels den nya med parker och parkstråk som anlagts sedan bebyggelsen tillkom, framförallt under 1960-80-talen. När det gäller den äldre strukturen så finns det i och omkring Ödåkra tre dungar som kan ge besökaren en ”skogskänsla”. Det är Duvestubbeskogen, Björka skog och Väla skog. Den förstnämnda är ett populärt rekreativt område sedan 100 år tillbaka med bänkar och anlagda stigar. Här växer högstammig bokskog med inslag av ask, alm och björk. Genom Duvestubbe skog rinner Ödåkrabäcken där tidigare en vattenkvarn låg i den södra delen.

Björka skog är större till arealen och mer varierad. Här finns både planterad gran, yngre blandlövs­skog men också äldre bokbestånd. Området har använts

som grustäkt under många år men är avslutad sedan ett tiotal år. Skogen är kuperad och används i viss utsträckning för hästridning.

Strax söder om Ödåkra ligger Väla skog som är avsatt som naturreservat. Det är en äldre ädel­lövs­skog där ek och bok dominerar träds­kiktet. Här finns bra promenadstigar och cykelväg. Skogen är ett populärt närrekreativt område. Genom skogen går cykelvägen mellan Ödåkra och Helsingborgs centrum.

Gamla ägo­gränser med högvuxen vegetation finns kvar främst i de södra delarna kring åkermarken mellan Björka och övriga Ödåkra, samt området mellan järnvägen och Björka. Dessa kulturhistoriska element är viktiga för rums­bildningen samtidigt som här finns rester av värdefull ängs- och hagmarksflora.

Vid Väla köpcentrum finns Björka fälad - en rest av den tidigare gemensamt betade utmarken. Här



*Vegetationsridå i landskapet*

betar fortfarande får under sommaren Marken är stenbunden vilket visar att den inte har varit upplöjd någon gång. Floran är värdefull med flera indikatorarter för naturbetesmarker. Här finns även vidualiga ekar och gamla hasselbuketter. Dessvärre är området bullerstört, särskilt i de södra delarna. Området är av högsta värde för natur- och kultur­miljö­vården som en av få kvarvarande platser i Helsingborgs kommun där man kan se den tidigare så vanliga fäladsmarken.

De nya parkstråken knyter samman den moderna bebyggelsen som växte fram under 1960-, 70- och 80-talen. I stråken finns även gång- och cykelvägar. De relativt stora grönytor­na liknar varandra och har en relativt ensartad vegetation och skötsel. Sambandet och kopplingen till om­givande gröns­struktur är svag.

## Slutsatser

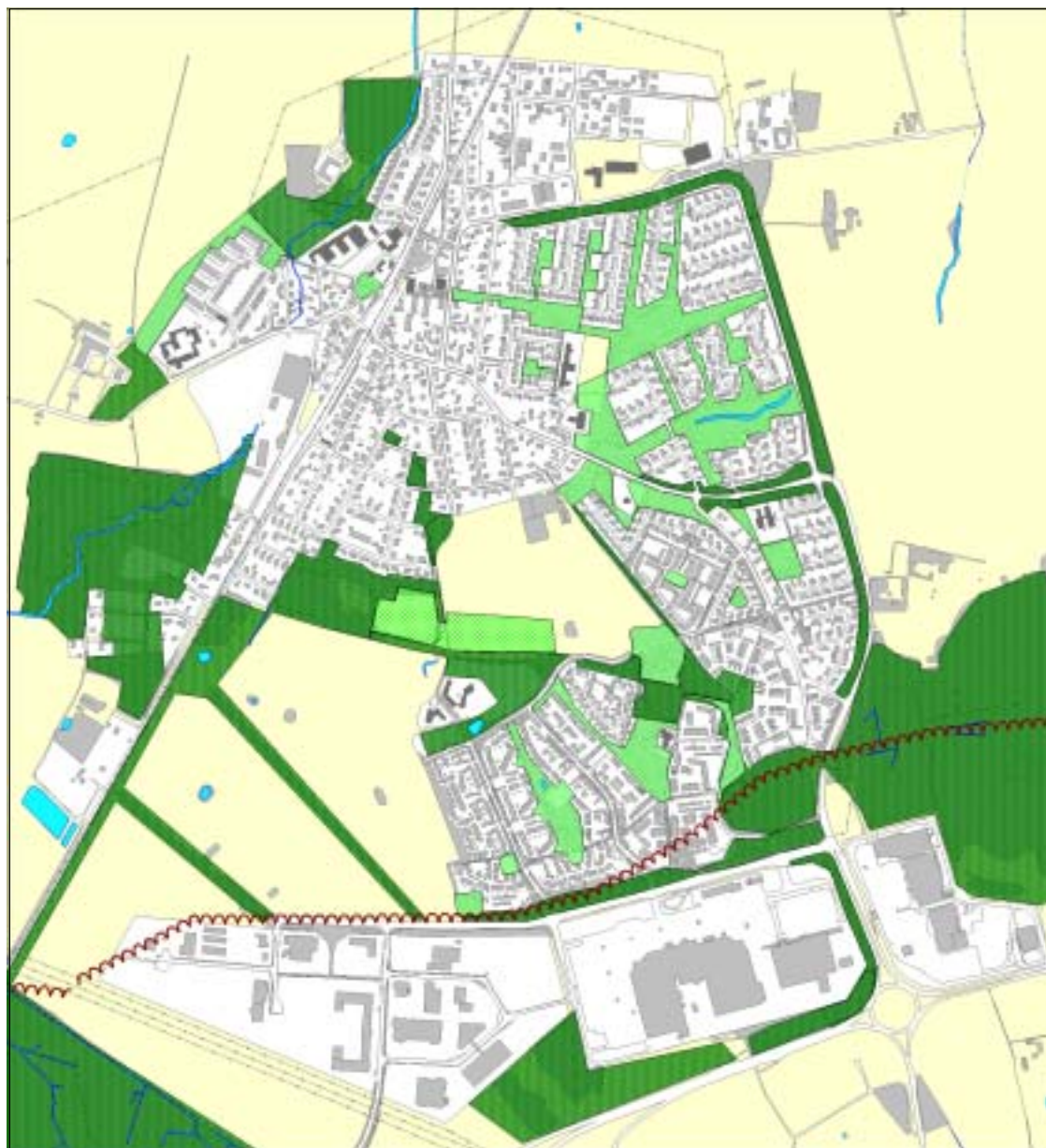
- Ödåkraborna har god tillgång till grönområden.
- De närliggande skogsdungarna Duvestubbe, Björka skog och Väla skog är viktiga närrekreativt områden.
- Den äldre strukturen med ägo­gränser, vegetationsridåer och skogsdungar är viktiga element i Ödåkras gröns­struktur och ger en särprägel åt de gröna miljöerna.
- Parkmarken är relativt likartad och skulle vinna på en större variation.
- Kopplingen till om­givande landskap är dålig och tillgängligheten till odlings­landskapet behöver utvecklas.
- Björka skog har hög potential som närrekreativt områden och bör utvecklas.



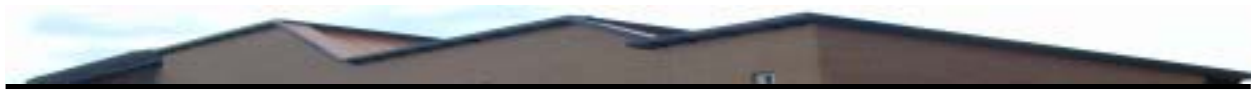


Duvestubbeskogen

-  Bäck/dike
-  Småvatten/damm
-  Skog/träd/betesma
-  Idrottsplats
-  Park/gräsyta
-  Åker
-  Helsingborgsrygger



# HUVUDSTRUKTURER



Ödåkras struktur präglas starkt av tre ”huvudelement”; Helsingborgsryggen, järnvägen och huvudvägnätet.

**Helsingborgsryggen** är en höjdrygg som löper i nordsydlig riktning genom Helsingborgs kommun, ger i Ödåkra en nivåskillnad med en sluttning mot nordväst och delar upp Ödåkra i tre delar. Väla uppe på ryggen, Björka i sluttningen mot nordväst och ”Ödåkra” på Ängelholmsslätten nedanför.

**Järnvägen** som är grunden till det Ödåkra som finns idag, delar upp samhället i en mindre nordvästlig del, som rymmer många viktiga delar. Till exempel ålderdomshem och f-9 skola. Här ligger också den gamla ”Spritfabriken” som till mitten av 1970-talet var samhällets största arbetsplats och som idag rymmer småföretag. Samtidigt som järnvägen delar upp samhället, har den en viktig samlande funktion och det är ingen slump att det är här som vi hittar Ödåkras äldre delar, ”Spritfabriken” samt byns centrum om man bortser från Väla. Här finner vi naturligtvis också järnvägstationen med tåg som förbinder samhället söderut mot Helsingborg och vidare till Malmö samt norrut mot Ängelholm.

**Huvudvägnätet** delar upp och förstärker gränserna mellan olika områden samtidigt som det förbinder dem. I den södra delen är huvudvägnätet tydligt trafikseparerat från delområdena och har enbart en ”trafikteknisk funktion” som transportväg. I den norra delen följer huvudvägnätet ett mer traditionellt mönster och är en del av de olika områdena i sig och då särskilt i den äldre delen kring

järnvägen, stationen och ”Spritfabriken”, där gatorna är mer traditionella och också har funktionen som byns ”vardagsrum”.

**Grönområdena**, där Duvestubbeskogen, Toftavallen och Björka skog är de viktigaste, bildar i sig delområden, och tydliga gränser mellan olika delområden i Ödåkra, samtidigt som de, och då särskilt Toftavallen, kan fungera som samlande.

Utöver de ovan nämnda ”huvudelementen” finns det ytterligare faktorer som ger Ödåkra dess struktur och en del av dess identitet. Av dessa är utbyggnadsperiod och gatunät särskilt viktiga för förståelsen av Ödåkra.

## Delområden och landmärken

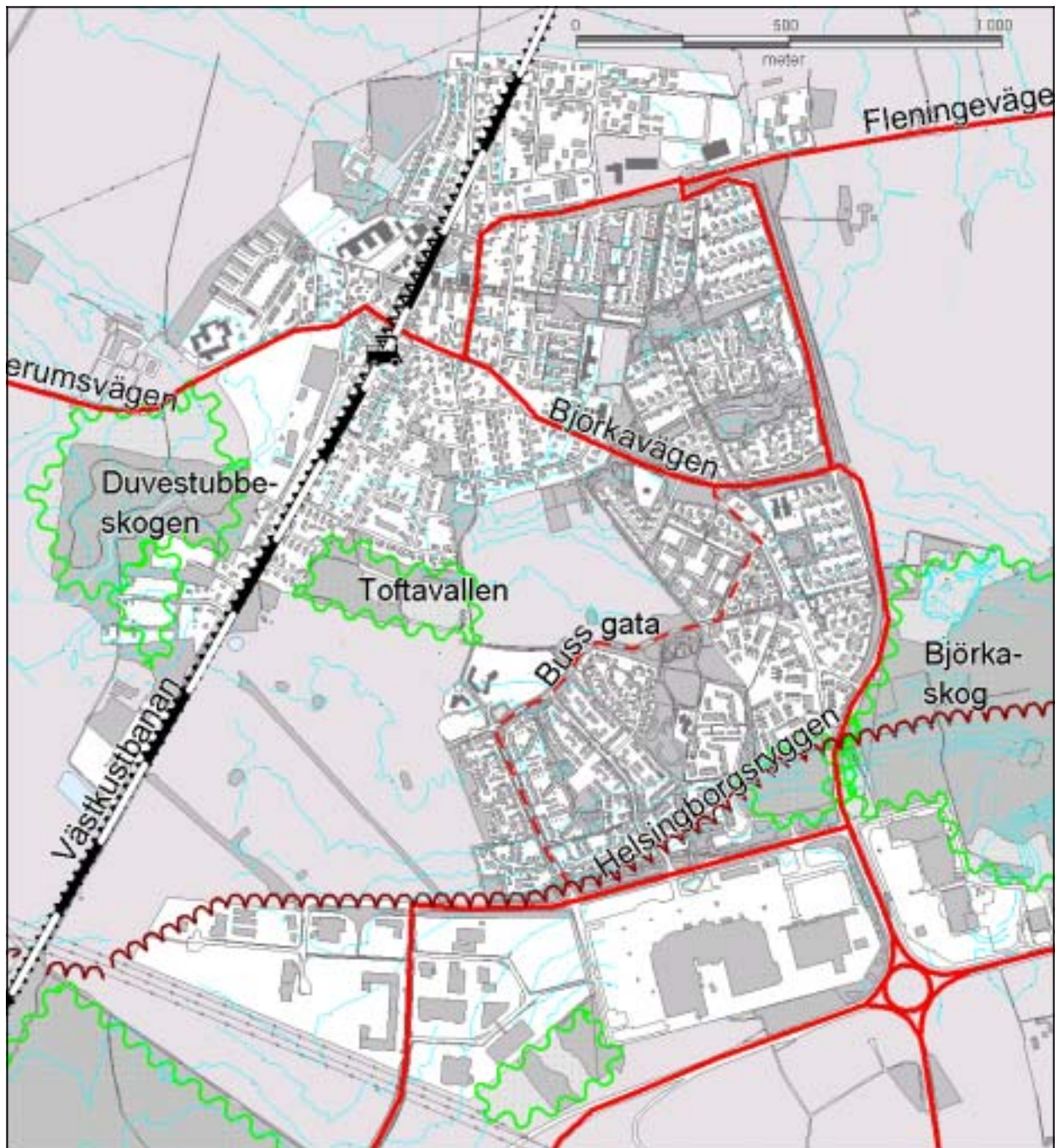
De olika elementen som järnvägen, vägarna, Helsingborgsryggen i kombination med utbyggnadsperiod och gatustruktur, ger Ödåkra en samlad struktur och delar upp orten i ett antal större och mindre områden. Upplevelsen av vad olika område är och var deras gränser går är subjektivt, men de ovan beskrivna elementen är många gånger så tydliga att en gemensam uppfattning om vilka huvudområdena i Ödåkra är träder fram. Ofta kan dessa uppfattningar också vara socialt nedärvda. I arbetet med denna ortsanalys har tre ”huvudområden” utkristalliserats. Inom dessa finns fem mindre delområden, eller om man så vill, större landmärken vilka bedömts som särskilt viktiga för orienteringen och Ödåkras identitet.

De tre huvudområdena är ”Ödåkra”, Björka, samt Väla industri- och handelsområde. De fem mindre

delområdena är Spritfabriken, det gamla/centrala Ödåkra som är starkt kopplat till den gamla spritfabriken, Ödåkra industriområde med ridhus och blandad bostads- och småindustribebyggelse i den nordöstra delen av Ödåkra, Toftavallens idrottsplats med de öppna fälten på gränsen mellan Ödåkra och Björka, samt Väla köpcentrum som kan ses som en symbol för den ”moderna tidens” intåg i Ödåkra – då Ödåkra blev en del av Helsingborg.

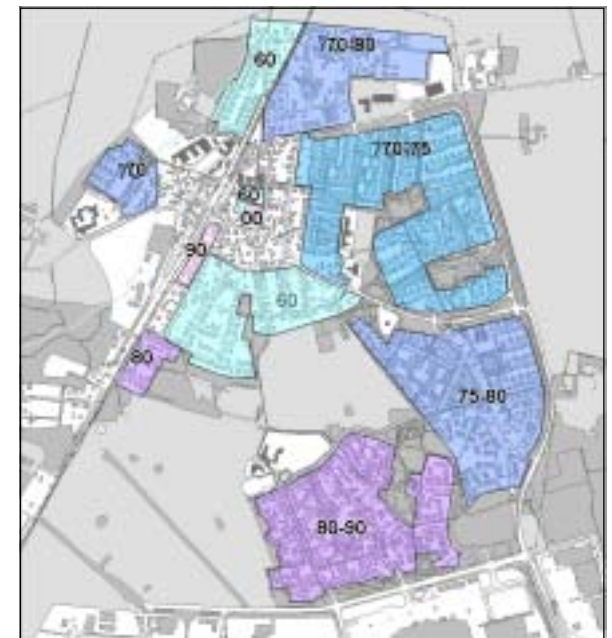
”Ödåkra” kan sägas vara den del av orten som ligger nedan Helsingborgsryggen med stationen och de äldre delarna från sekelskiftet med centrum som en viktig och samlande punkt kring vilket villasamhället i 1½-plan växt fram under 60-, 70-, och 80-talet. Den starkaste fysiska gränsen mot övriga Ödåkra, det vill säga Björka, är Helsingborgsryggen med sin kraftiga höjdskillnad nedanför vilken sammankopplande bebyggelse och vägar saknas. ”Ödåkra” delas i sin tur upp av järnvägen som är en tydlig barriär men samtidigt ger en samlande punkt i pågatågstationen. Likaså finns det flera viktiga symboler och landmärken på båda sidor om järnvägen, (Spritfabriken, ålderdomshemmet Tuvehagen, centrum, Norrlyckeskolan) vilket innebär att ”Ödåkra” läses samman till en helhet.

**Björka** är en del av Ödåkra som växte fram under 80- och 90-talet. Området ligger i den södra delen av samhället på en högre höjd än övriga delar längs med Helsingborgsryggen. Som nämnts ovan saknas starka sammankopplande strukturer med de norra delarna av samhället och istället vänder sig Björka, främst i sin biltrafikstruktur, mot Väla köpcentrum.



*Det finmaskiga vägnätet*

*Utbyggnadsperiod*



**Väla industri- och handelsområde** har växt fram under 70-, 80-, och 90-talen med utbyggnaden av E4 till motorväg då området främst riktade sig till bilburna kunder. Numera når man Väla också med kollektivtrafik. Ödåkra, blev genom Väla, en viktig målpunkt för boende i Helsingborg och regionen i övrigt. Området har utvecklats från att vara ett blandat handels- och verksamhetsområde till att allt starkare profileras som ett regionalt handelscentrum med ett brett utbud. Området passeras av de flesta som är på väg till och från Ödåkra via Björkavägen och Vålavägen eller Marknadsvägen som i princip är de enda vägarna till och från området.

**Sprittfabriken** rymmer idag andra verksamheter än den ursprungliga och står i vissa delar oanvänd idag. Området och de gamla byggnaderna är dock i sig starka symboler för Ödåkras framväxt och sticker med sin volym och utformning ut från övrig bebyggelsestruktur i Ödåkra. Området och byggnaderna är också viktiga landmärken för de som bara passerar genom samhället antingen längs med Allerumsvägen/ Björkavägen, eller längs med järnvägen.

**Gamla/centrala Ödåkra**, det ”ursprungliga” Ödåkra från sekelskiftet har en blandad bostadsbebyggelse, med homogen karaktär, de typiska särdrag som många mindre skånska järnvägsorter uppvisar. 1½- till 2-plans hus i tegel och puts. Flera av byggnaderna har tidigare rymt lokaler för handel och service vilka dock har försvunnit med åren. Trots Väla köpcentrums enorma utbud lever

Ödåkra centrum fortfarande om än i mindre omfattning. Troligen beror det på att Ödåkra är ett relativt stort samhälle, att Ödåkra centrum kan ge god närservice och att viss offentlig service med järnvägsstation har samlats här.

**Ödåkragården**, ett område med bostäder och småindustri som växte fram under 1980-talet, skiljer ut sig genom sin blandade, ibland lite ”skräpiga” karaktär. Området rymmer också viss service. I anslutning till området ligger ridhuset som också det har blivit ett viktigt landmärke.

**Toftavallen**, i samhällets västra del, mellan ”Ödåkra” och Björka, ligger Toftavallens idrottsplats. Toftavallen har sedan många år tillbaka en viktig samlande funktion i Ödåkra som hemmaarena för Ödåkra IF. Tidigare har här också funnits evenemang som midsommarfirande.

**Väla köpcentrums** utveckling har gett Ödåkra ett nytt centrum och en ny målpunkt - som dessutom delas med regionen i övrigt. Väla köpcentrum har utvecklats så pass starkt landmärke i regionen som snarare symboliserar en del av Helsingborg än en del av Ödåkra.

#### Slutsatser

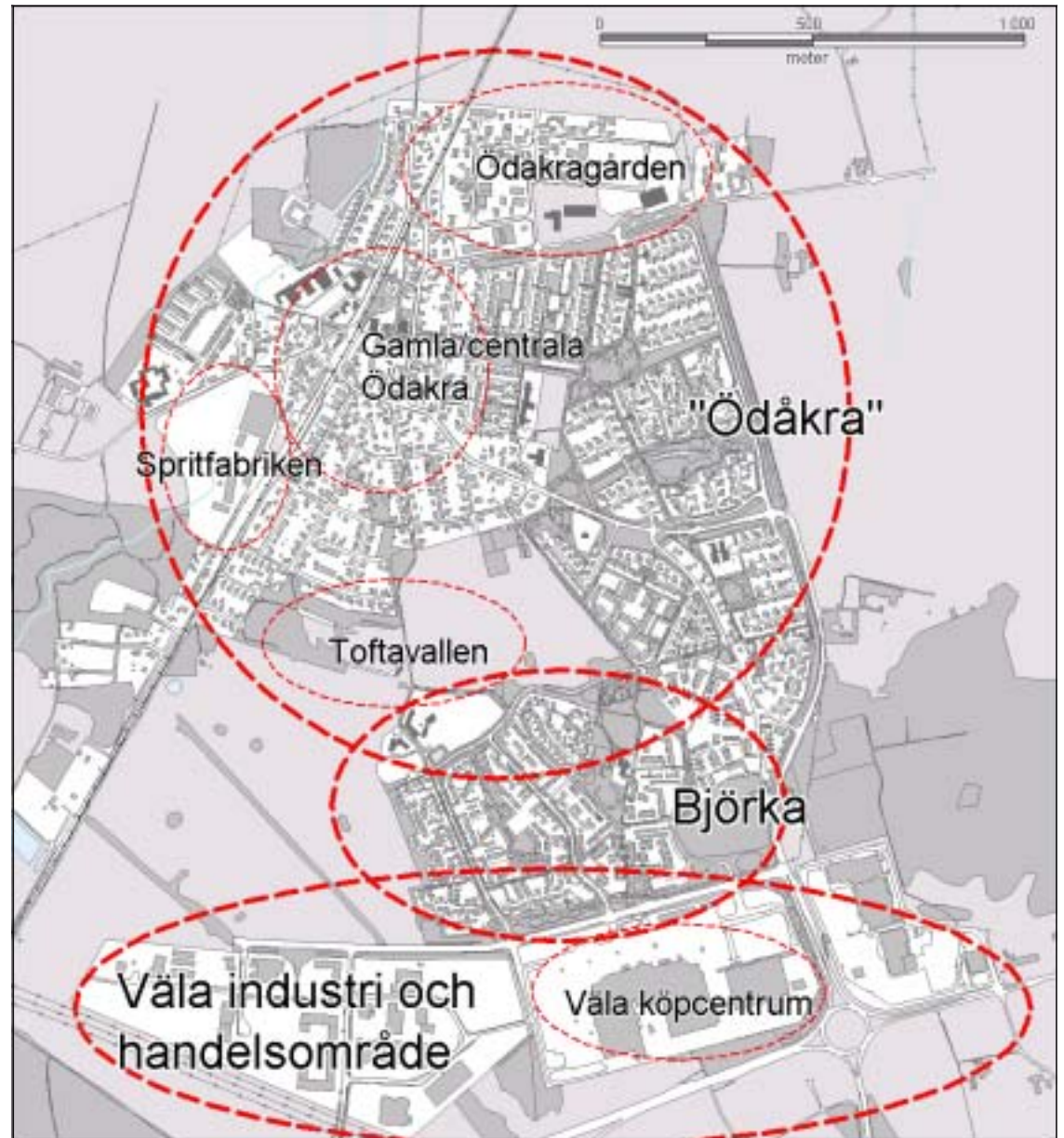
- Ödåkra har en struktur som delar upp samhället i större och mindre områden vilka bedöms vara gemensamt definierade av de flesta Ödåkrabor.
- De viktigaste strukturbildande elementen är järnvägen, huvudvägnätet och topografin genom Helsingborgsryggen.
- Andra viktiga strukturbildande element är utbyggnadsperioder och det finmaskiga vägnätet.
- De större huvudområdena är från norr ”Ödåkra”, Björka samt Väla industri och handelsområde.
- De mindre delområdena, vilka också kan tolkas som större landmärken, är från norr Ödåkragården, Gamla/Centrala Ödåkra, Sprittfabriken, Toftavallen och Väla köpcentrum.
- Uppdelningen i områden ger olika delar av Ödåkra identitet i en positiv bemärkelse.
- Topografin, utbyggnadsperiod och det finmaskiga vägnätet har lett till att Björka har blivit en egen del i Ödåkra, delvis avskuret från övriga delar av samhället.

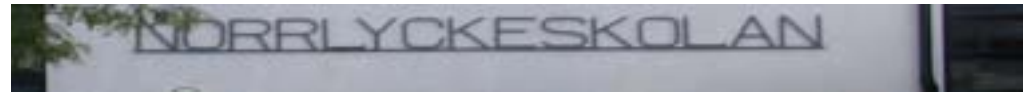


*Ödåkragården - verksamheter med integrerat boende*



*Björka, blandade radhus och flerfamiljshus*





## Arbetsplatser

Ödåkra stationssamhälle är en villaförort till Helsingborg där många pendlar till Helsingborg för att arbeta. Dock finns ett stort antal små arbetsplatser inom Ödåkra samhälle och ett rikt folkliv. Ett viktigt arbetsområde inom Ödåkra är Ödåkragårdens industriområde som är ett blandat småindustriområde där även bostäder är tillåtna. Där finns bl a Ödåkra mockarenseri och Svenska Kakel Helsingborg AB. Mitt i samhället finns den gamla spritfabriken som även den hyser flera små verksamheter. Den absolut största arbetsplatsen i Ödåkra är Väla centrum. Området kring Ödåkra inrymmer förutom lantbruk, hästgårdar och handelsträdgårdar, Iborns blommor AB, även en plantskola och Ödåkra Uteplantor AB.

## Väla Centrum

Väla köpcenter invigdes 1974 och har sedan starten ändrat karaktär avsevärt. Från början bestod centrumet till största delen av livsmedelshandel och en del volymhandel. Under åren har allt mer detaljhandel flyttat in och tagit över lokaler. Nu består Väla av 104 butiker med ett varierat utbud av butiker. Här finns allt från livsmedel och systembolag till mode, frisör, elektronik och blommor m m. Idag är Väla centrum den största arbetsplatsen i Ödåkra med regional betydelse. Väla centrum har också blivit Ödåkras ”andra” men största centrum med ett mycket stort utbud av kommersiell service. Idag kallas Väla centrum ofta för ”Ödåkra fritidsgård” på grund av den betydelse det fått för folkliv och då särskilt ungdomars behov av mötesplatser.

## Ödåkra centrum

Utmed Centralgatan ligger Ödåkrallen som är byns dagligvaruhandel med tillhörande apoteksombud. Föreningssparbanken har uttagsautomater strax bredvid. En presentbutik bedriver verksamhet i en av byggnadens lokaler. Närmare järnvägen har Ödåkra folktandvård och biblioteket sina lokaler.” Tjollen” Ödåkras kiosk finns en bit norrut. På den norra sidan av järnvägen finns ytterligare affärsrörelser, bl a två pizzerior. Ett kvarter öster om Pågatågsstationen finns ett konditori. Posten är inrymd hos Niba Motor på Ödåkragårdens industriområde.

Tuevhagens vårdboende ligger vid Allerumsvägen i den nordvästra delen av Ödåkra. Ödåkras distriktssköterskemottagning och läkargrupp är utflyttade och ligger på Väla norra industriområde.

## Skolor och fritidsgård

Det finns flera skolor i Ödåkra. Björka skola, Gläntanskolan och Svensgårdsskolan som är för årskurs 1-5 samt Norrlyckeskolan som är för årskurs 6-9. I anslutning till Norrlyckeskolan finns fritidsgården.

## Kollektivtrafik

Kollektivtrafiken har en stor betydelse för Ödåkras folkliv. Av särskild vikt är den återupprättade Pågatågstrafiken som har stärkt Ödåkras gamla centrum som en gemensam mötesplats för Ödåkraborna, precis som den gjorde när järnvägen en gång anlades.

## Föreningar

Ödåkra Idrottsförening bildades den 24 mars 1927. Föreningen har i dag ca 800 medlemmar. Verksamhet bedrivs till största delen på Toftavallen, där finns klubbhus med bl.a. kansli.

Ödåkra Nattvandrarförening är en ideell förening som tillhör riksorganisationen ”Farsor och Morsor i Sverige”. Föreningen genomför vandringar med syftet att finnas till för ungdomar i Ödåkra.

Ödåkra tennisklubb har verksamhet i Ödåkra sport-hall som ägs av Helsingborgs kommun.

Ödåkra Ridsällskap har omkring 500 medlemmar, varav ca 350 är elever på ridskolan. På Ridskolan finns cirka 25 hästar.

Andra viktiga föreningar i Ödåkra är PRO Norrlycke, SPF Björka-Ödåkra, NSF-scoutkår Ödåkra- Fleninge, Fleninge släkt- och bygdeförening Ödåkraregionens framtid.

## Slutsatser

- Närheten till Väla har stor betydelse för Ödåkra, både ur servicesynpunkt och som arbetsplats. Väla köpcentrum är Ödåkras nya centrum
- Ödåkras ”gamla” centrum är otydligt och behöver stärkas.
- Skolorna och föreningarna är viktiga sammanhållande faktorer som ger liv åt samhället då många pendlar från orten dagtid

Ödåkragårdens  
industriområde

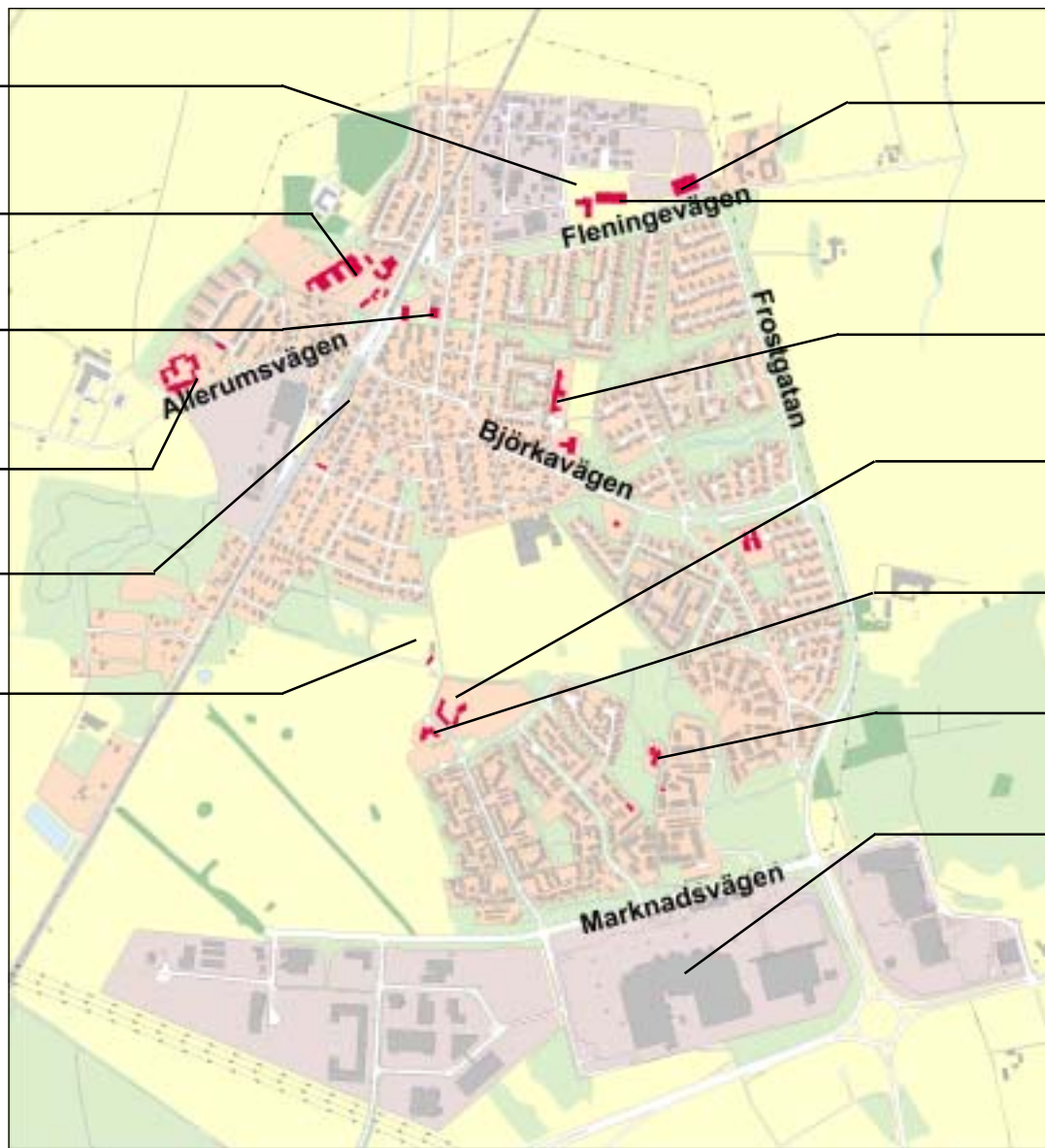
Norrlyckskolan

Ödåkrahallen

Tuehagens vård-  
boende

Pågatågsstation

Toftavallen



Ödåkra sporthall

Ridhus

Svensgårdsskolan

Gläntanskolan

Björka kyrka

Björka skola

Våla Centrum





Ödåkras ursprung står till viss del att finna i de förutsättningar trafiken har gett. Studerar man 1815-års karta finner man att här möttes flera vägar och att dessa till stor del stämmer väl överens med dagens sträckningar av Björkavägen, Allerumsvägen, Fleningevägen och Djurhagshusvägen. Den stora förändringen kom med järnvägens tillkomst då Ödåkra blev ett stationssamhälle. Idag är Ödåkra än mer beroende av goda kommunikationer då samhället till stor del har utvecklats till en pendlarort och då det stora handelscentrumet och arbetsplatsen Väla till allra största del är beroende av tillresande kunder.

## Järnväg

Idag har järnvägen främst betydelse för de bofasta i Ödåkra och är inte ett alternativ för tillresande till Väla centrum. Järnvägstrafiken upprätthålls med Pågatåg och Öresundståg på sträckan Ängelholm – Helsingborg – Malmö med nära ett 30-tal avgångar i vardera riktning under vardagar. Till Ängelholm tar resan cirka 11 min, till Helsingborg tar resan cirka 9 min, och till Malmö cirka 1 timme och 10 min. Stationen ligger centralt i den äldre delen av Ödåkra och täcker en stor del av befintlig bostadsbebyggelse inom sitt upptagningsområde, se karta. I princip är det endast Björka och Välaområdet som inte täcks in väl, delvis beroende på avståndet.

## Buss

Ödåkra har relativt goda bussförbindelser. Stadsbusslinje 2 trafikerar sträckan Ödåkra/Väla – Knutpunkten – Ättekulla dagligen med nära 50

avgångar i vardera riktning på vardagar. Linjen bedöms ha särskilt stor betydelse för boende i Björka och för resenärer från Helsingborg vilka skall till och från Väla centrum. Linje 2 går på en separat bussgata förbi Björka via Björkavägen och Centralgatan till Ödåkragården där den vänder. Från Ödåkragården till Knutpunkten tar resan cirka 35 min.

Från Hasslarp till Väla centrum via Ödåkra station går linje 204. Linjen har endast ett fåtal avgångar per dygn och har främst betydelse som kompletteringslinje för boende i Kattarp, Hasslarp och Allerum med sin koppling till stationen och Väla centrum.

Längs med Djurhagshusvägen går linje 506 mellan Helsingborg och Ängelholm vilken främst är komplement till järnvägstrafiken och då särskilt avseende resenärer till och från Väla Centrum.

## Bil

Inom Ödåkra har vi idag samma huvudvägnät som vi tidigare har identifierat på 1815 års karta, med Björkavägen genom samhället, Allerumsvägen mot väster, och Centralgatan/ Fleningevägen mot öster. Längs med den östra delen av Ödåkra har samhället kompletterats med Frostgatan som ursprungligen byggdes som en matargata till Ödåkras östra delar. De äldre centrala delarna av Ödåkra har en finmaskig struktur som tillåter genomsilning av trafiken. Övriga delar av Ödåkra, vilka byggdes ut från 1970-talet och framåt vittnar om TRÅD- och SCAFT-planeringens ideal med sepa-

tering av trafikslagen, med matar- och återvändsgator. Detta har gett en enkelsidig matning av ortens östra samt södra delar. Särskilt tydligt blir detta i Björka där gatunätet vänder sig mot Marknadsvägen, istället för mot övriga Ödåkra och Väla och därmed förlorar en stor del av sambandet med samhället i övrigt.

Inom Ödåkra går den stora trafikströmmen utmed Björkavägen med cirka 5500 fordon per dygn mitt i samhället. En del av denna trafik bedöms vara trafik som kommer via Allerumsvägen på väg till och från Väla centrum. De riktigt stora trafikströmmarna finns dock kring Väla centrum, se karta, som är ett viktigt regionalt handelscentrum. Vid större helger uppstår ofta överbelastning av vägnätet. Problemet blir extra stort för trafiken till och från Ödåkra, vilken till största delen skall till Helsingborg eller ut på det större vägnätet med bland annat E4:an och E6:an. För denna trafik finns i princip endast vägen via korsningen Marknadsvägen/Björkavägen.

## Gång- och cykeltrafik

Gång- och cykelvägnätet i Ödåkra kännetecknas, liksom biltrafiknätet, av äldre planeringsideal och ligger till största del helt separerat från övrig trafik i gröna stråk. Inom Ödåkra saknas en bra gång- och cykelväg mellan Norrlyckeskolan och Sporthallen. Mot Helsingborg finns separat gång- och cykelväg via Väla Centrum och Dalhem. Separat gång och cykelväg saknas mot Allerum och Fleninge.

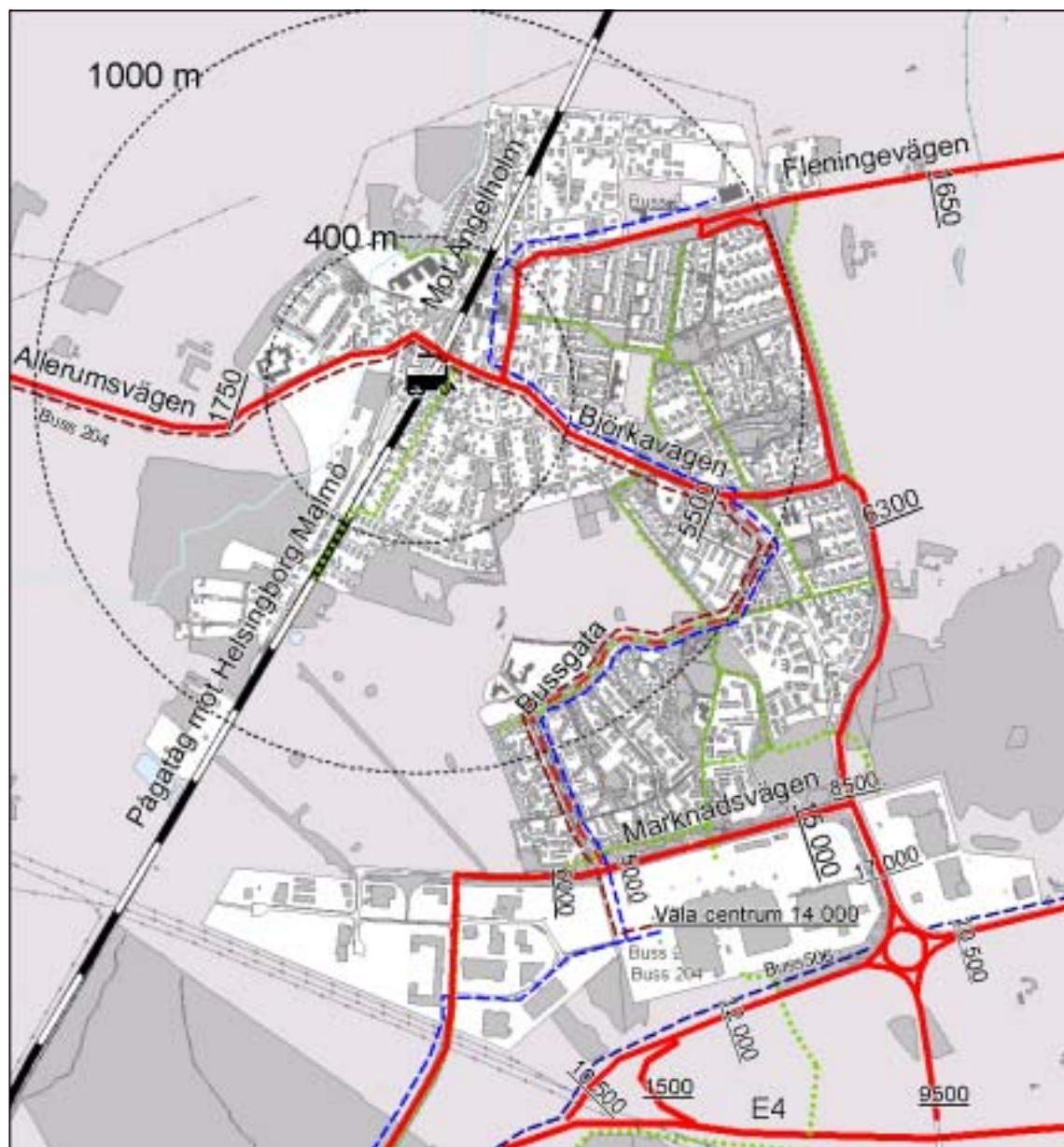


### Slutsatser

- Ödåkra är väl kollektivtrafikförsörjt med tåg och buss.
- Ödåkra har ett till stora delar väl fungerande biltrafiknät.
- Brister i vägnätet finns i kopplingen mellan Björka och övriga Ödåkra.
- Ödåkra ligger väl till i det övergripande vägtrafiknätet med närhet till E4:an och E6:an.
- Det finns stora brister i kopplingarna till det övergripande nätet, särskilt mot Helsingborg och motorvägarna där all trafik i princip skall genom en enda punkt och där "krockar" med trafik till och från Väla.
- Det finns ett bra gång- och cykelnät i Ödåkra. Dock brister det i kopplingen mellan Norrlyckeskolan och Sporthallen.



Porten till Ödåkra - Vålavägen/Björkavägen



## Starka

- Ödåkra är en god boendemiljö med ett rikt liv och ett brett utbud av både offentlig och kommersiell service.
- Ödåkra har mycket goda kommunikationer med anslutning till E4, E6 samt järnväg med pågångsstation.
- Det finns ett bra gång- och cykelnät i Ödåkra
- Närheten till Väla har stor betydelse för Ödåkra, både ur servicesynpunkt och som arbetsplats. Köpcentrumet ger orten ett betydligt större serviceutbud än andra jämförbara orter.
- Uppdelningen i områden ger olika delar av Ödåkra identitet i en positiv bemärkelse.
- Ödåkraborna har god tillgång till grönområden och närreklamationsområden.
- Den äldre grönstrukturen är viktiga element och ger en särprägel åt Ödåkras gröna miljöer.

## Svaga

- Ödåkra centrum otydligt – är det Ödåkrallen eller stationen?
- Samhörigheten mellan Björka och övriga Ödåkra är dålig.
- Det finns stora brister i kopplingarna till det övergripande vägnätet, särskilt mot Helsingborg och motorvägarna där all trafik i princip skall passera enda punkt, korsningen Marknadsvägen/Björkavägen, och där ”krockar” med trafik till och från Väla centrum.
- Gång- och cykelvägnätet brister i kopplingen mellan Norrlyckeskolan och Sporthallen.
- Topografin, utbyggnadsperiod och det finmaskiga vägnätet har lett till att Björka har blivit en egen avskild del av Ödåkra.
- Parkmarken är relativt ensartad i bostadsområdena.
- Kopplingen och tillgängligheten till omgivande landskap är dålig

# SAMMANFATTNING OCH REKOMMENDATIONER

Ödåkra är idag ett samhälle som utvecklats från en självständig by och en kommunal centralort till att bli en större ort i Helsingborgs kommun och delvis en stadsdel. I Helsingborg och regionen i övrigt har dessutom de allra flesta någon form av förhållande till, bild av, Ödåkra genom Väla centrum som idag är en del av Ödåkra. Tack vare Väla centrum är Ödåkra en av de stadsdelar i Helsingborg som har det största utbudet av privat service, även om denna långt ifrån är lika tillgänglig för alla i samhället.

Samhället har sedan sekelskiftet med grundandet av spritfabriken och anläggandet av järnvägen haft en snabb utveckling i flera steg och rymmer idag flera olika delområden och karaktärer. Allt från det gamla samhället som i mångt och mycket var knutet till spritfabriken - utbyggnaden med fristående enfamiljshus, efter kommunsammanslagningen, under 1960- 70- och 80-talet – till utbyggnaden av Björkaområdet med ett större inslag av radhus och flerfamiljshus. De olika karaktärerna har i kombination med andra faktorer gett de olika delområdena olika identitet som både är positiv och negativ. Särskilt tydligt har detta blivit avseende Björkaområdet som delvis genom sin karaktär, men framförallt genom topografin och den övergripande gatustrukturen i mångt och mycket är skilt från övriga Ödåkra.

Bind samman Björka med övriga Ödåkra  
Gatustrukturen i Ödåkra bör ses över och då särskilt i de södra delarna. Möjliga nya gatusträckningar i kombination med ny bebyggelse bör studeras för att binda samman ortens olika delområden. Särskilt viktigt att studera är kopplingen mellan Björka och övriga Ödåkra.

## Utveckla Ödåkra med stationen som utgångspunkt

Ödåkra är ett livskraftigt samhälle med en väl utbyggd service som väl skulle klara av en vidare utveckling och utbyggnad. Möjlighet att förstärka Ödåkras gamla centrum bör studeras och då med utgångspunkten att nyttja de goda möjligheter som tågstationen ger med exempelvis spritfabriken i dess närhet. Vid fortsatt utbyggnad av Ödåkra bör närhet till stationen och kommunikationer till och från denna studeras. Lämpliga utbyggnadsområden är Ödåkras nordvästra delar samt väster om Björka.

Åtgärda de övergripande trafikproblemen  
För resande till och från Ödåkra är den absolut viktigaste vägen via Väla. Här uppstår ofta trafikproblem i korsningen Björkavägen Marknadsvägen. Det är av stor vikt för Ödåkra och handeln i området att dessa problem löses. Det absolut viktigaste steget är att Västra Länken, mellan E4:an och Marknadsvägen anläggs väster om Väla centrum.

En ny väg väster om Ödåkra bör också studeras för att skapa kunna fördela trafiken över flera alternativa vägar. Denna blir dessutom av särskild vikt vid en utbyggnad av Ödåkras nordvästra delar.

## Vårda och utveckla grönstrukturen

I anslutning till Ödåkra finns flera mindre skogspartier av högt rekreativt och biologiskt värde. Dessa marker är tillgängliga för allmänheten till skillnad från den åker- och industri/handelsmark som omger Ödåkra i övrigt. Möjligheten att anlägga allemanstillgängliga stråk i form av beträdor bör också studeras. De relativt ensartade parkstråken kan med fördel varieras i skötsel och utformning för att förhöja deras värde.

# KÄLLFÖRTECKNING

<b>Landskap i fokus</b>	2001	Utvärdering av metoder för landskapsanalys	Bengt Schibbye, Schibbye Landskap AB Ylva Pålstam, Scandiaconsult Sverige AB
<b>NIBR</b>	2000:19	Projektrapport	Norsk institutt for by- og regionforskning
<b>Stedseanalyse - Innhold og gjennomføring</b>	1993	Veileder	Miljøverndepartementet, Oslo
<b>Stedseanalyse - Eksempel Brumunddal</b>	1993	Dokument	Miljøverndepartementet, Oslo
<b>Stedseanalyse - Eksempel Halden</b>	1993	Dokument	Miljøverndepartementet, Oslo
<b>Stedseanalyse - Eksempel Hokksund</b>	1993	Dokument	Miljøverndepartementet, Oslo
<b>Stedseanalyse - Eksempel Sykkylven</b>	1993	Dokument	Miljøverndepartementet, Oslo
<b>Små samhälle</b> synsätt och arbetsformer	1993	Idéskrift om en annorlunda planering	Boverket, Byggd Miljö, Rapport 1993:3
<b>Ortsanalys för Knislinge</b>	1997	Ortsanalys	Ö Göinge kommun, Scandiakonsult
<b>Ortsanalys för Lomma</b>	2001	Ortsanalys	Lomma kommun, Scandiakonsult
<b>Ortsanalys för Åkarp</b>	2002	Ortsanalys	Burlövs kommun, Scandiakonsult
<b>Helsingborgs sociala atlas</b>	2002	Statistik på kartan	Marianne Toreblad, Kommunst. förvaltn.
<b>Naturvårdsplan</b>	1992	Karta och beskrivningar	Stadsbyggnadskontoret
<b>Översiktsplan för Helsingborgs Stad ÖP 2002</b>	2002	Översiktsplan	Helsingborgs Stad, Stadsbyggnadskontoret
<b>Fördjupning av översiktsplan för Ödåkra Samhälle</b>	1998	Fördjupning av Översiktsplan	Helsingborgs stad, Stadsbyggnadskontoret
<b>Skånska Rekognoseringskartan 1812- 1815</b>			
<b>Muntliga referenser</b>			
Bengt Lindskog			
Boende i Ödåkra			



